

# 济南新旧动能转换起步区

## 国土空间分区规划

(2021-2035年)

草案公示



济南新旧动能转换起步区管理委员会

济南市自然资源和规划局

2023.04



生态韧性的黄河明珠

文脉传承的魅力之城

动能转换的创智之区

宜居宜业的未来家园



# 前言

中共中央、国务院印发的《黄河流域生态保护和高质量发展规划纲要》中明确提出“支持济南建设新旧动能转换起步区”（以下简称起步区）。2021年国务院正式批复《济南新旧动能转换起步区建设实施方案》，明确了起步区的四至范围、战略定位、发展目标和工作任务。

为落实中共中央、国务院决策部署，高标准高质量建设济南新旧动能转换起步区，编制《济南新旧动能转换起步区国土空间分区规划（2021—2035年）》。分区规划以国务院批复的《济南新旧动能转换起步区建设实施方案》为总体遵循，全面落实黄河战略和新旧动能转换等重大决策部署，承接《济南市国土空间总体规划（2021—2035年）》的相关传导要求，统筹安排起步区国土空间开发保护，推动形成生产空间集约高效、生活空间舒适宜居、生态空间山清水秀的国土空间格局。

分区规划是起步区“1+4+16+N”规划体系中四个重要综合性规划之一，是指导起步区长远发展和总体空间安排的法定规划，是起步区详细规划的依据和相关专项规划的基础。





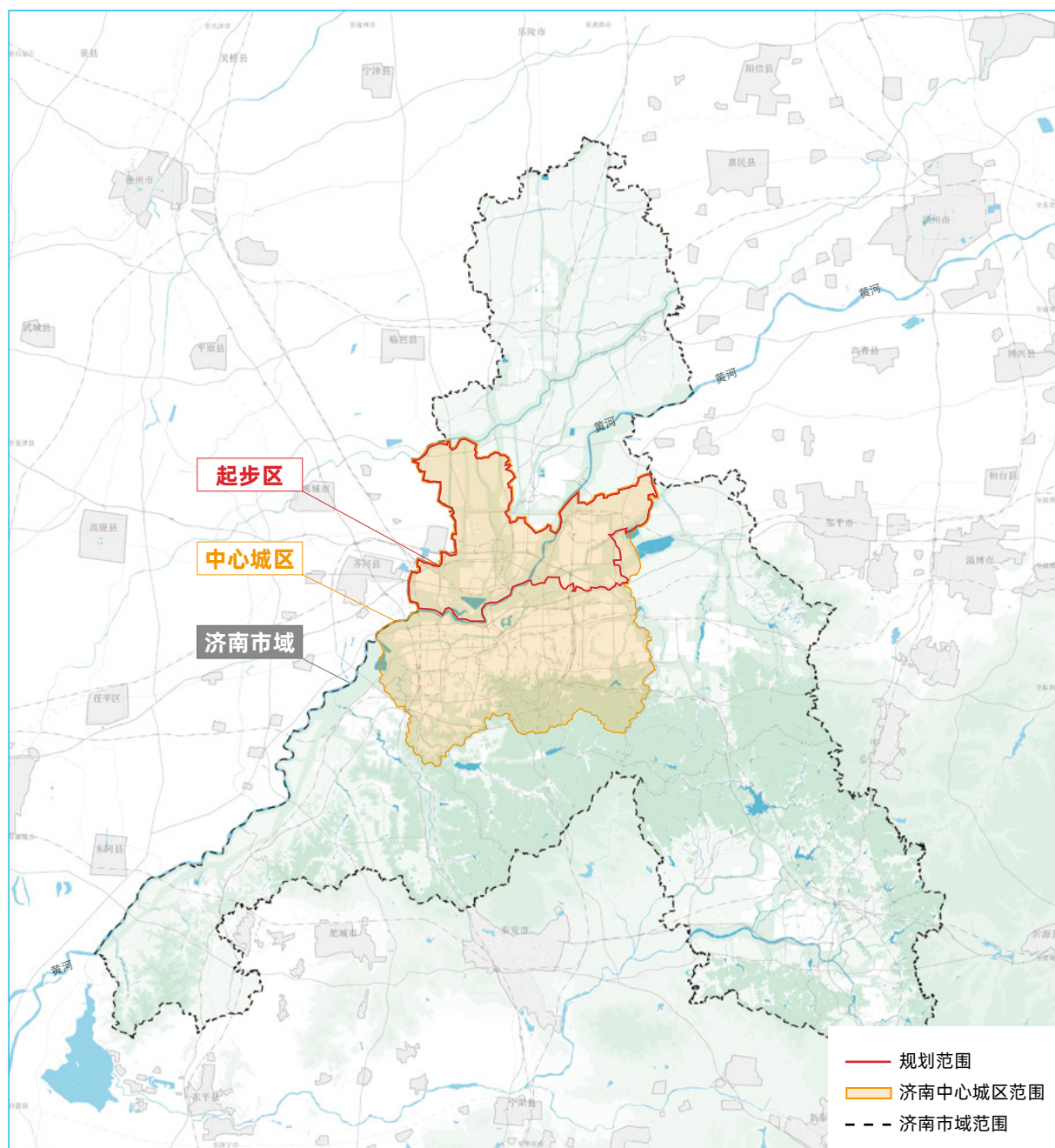
# 规划范围和规划期限

## 规划范围

- 西 起济南德州界
- 东 至小清河-白云湖湿地
- 南 起黄河-济青高速
- 北 至徒骇河

包括大桥、崔寨、孙耿、太平、桑梓店、遥墙、临港、高官寨 8 个街道及唐王街道中西部区域、泺口街道黄河以北区域，面积约 798 平方公里。

## 规划期限 2021-2035 年





# 目录

- 01 战略引领，建设希望之城与幸福之城**
- 02 开放赋能，打造区域协同发展新高地**
- 03 空间统筹，构建和谐共生的总体格局**
- 04 蓝绿交融，构建特色生态空间**
- 05 以人为本，创建宜居城镇空间**
- 06 特色高效，打造富美农业空间**
- 07 减源增汇，推动绿色低碳高质量发展**
- 08 创新引领，打造新旧动能转换新引擎**
- 09 文化传承，塑造新时代特色景观风貌**
- 10 智慧赋能，构建高质量综合支撑系统**
- 11 实施保障，推动起步区稳健有序建设**

# 01

## —— 战略引领 ——

### 建设希望之城与幸福之城

1.1 战略定位

1.2 发展愿景

1.3 分阶段目标

1.4 规划理念

1.5 国土空间开发保护战略





# 1.1 战略定位

## 黄河流域生态保护和高质量发展

### 新示范

- 在全面加强黄河流域生态保护上作出新示范；
- 在水资源集约节约利用上作出新示范；
- 在高质量发展上作出新示范。

## 山东新旧动能转换综合实验区

### 新引擎

- 高效集聚高能级创新资源，增强科技创新策源能力，加速科技成果向现实生产力转化；
- 强化高端产业引领功能，高起点布局产业生态链，打造具有国际影响力的现代产业集群。

## 高水平开放合作

### 新平台

- 打造国际通行规则先导区，在更高层次、更广领域参与国际竞争与合作；
- 强化与沿黄城市的交流合作，积极对接京津冀、长三角等国家战略；
- 高质量融入共建“一带一路”和 RCEP。

## 绿色智慧宜居

### 新城区

- 打造蓝绿交织、水城共融的生态新城；
- 打造具有深度学习能力、全球领先的数字智慧新城；
- 打造儒风泉韵的诗意人居环境。





## 1.2 发展愿景

落实国家总体定位要求，把起步区建设成为



国土空间开发保护五项分目标



绿色生态



创新智慧



开放合作



幸福宜居

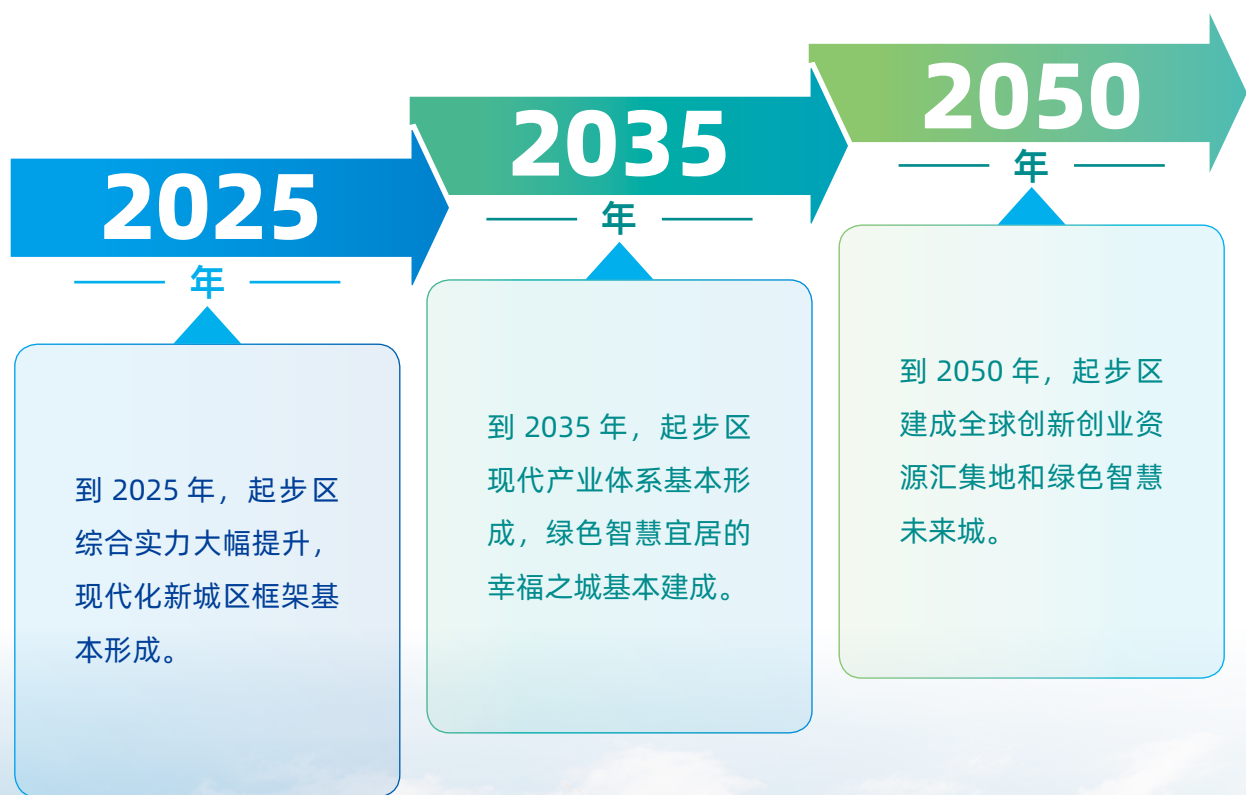


安全韧性





## 1.3 分阶段目标





## 1.4 规划理念

### 新时代现代化田园城市

立足新发展阶段，体现新发展理念的  
中国理想人居形态

以人民为  
中心

以生态文明为  
引领

以共同富裕为  
目标

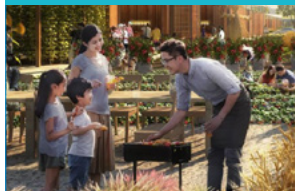
以高质量发展为  
主旨

体现人与自然和谐共生的城市发展模式

绿色低碳



城乡融合



品质生活



持续发展





## 1.5 国土空间开发保护战略

### 区域共赢战略——促进多级区域城河相融

按照城市与区域协同共赢理念，规划提出“城河相融 - 新老互促 - 极核引领 - 区域联动”的空间协调模式，打造新老城互促、带动济南都市圈和省会经济圈协调发展的引领示范。

### 空间共生战略——实现三类空间平衡优化

按照人与自然和谐共生理念，规划提出“蓝绿为底 - 韧性安全 - 刚性管控 - 弹性引导”的空间管控模式，打造生态、城镇和农业空间综合效益整体提升的引领示范。

### 动能重组战略——促进动能转换空间融合

按照产城融合理念，规划提出“功能组团 - 产业功能区 - 开发单元”的空间布局模式，打造创新功能、产业功能、生活功能融合发展的引领示范。

### 魅力重塑战略——推动城市品质全面提升

按照人民城市高品质营建理念，规划提出“环境宜人 - 设施聚人 - 文化留人”的空间营造模式，打造活力、魅力、吸引力兼具的高品质发展引领示范。



# 02

## —— 开放赋能 ——

### 打造区域协同发展新高地

2.1 承担区域发展使命

2.2 共建新时代中国特色社会主义强省会





## 2.1 承担区域发展使命

### 融入新发展格局

### 引领黄河流域生态保护和高质量发展

深度衔接京津冀协同发展，加强与长三角地区对接，共筑北方强增长极；

发挥济南黄河流域中心城市作用，引领黄河流域生态保护和高质量发展。



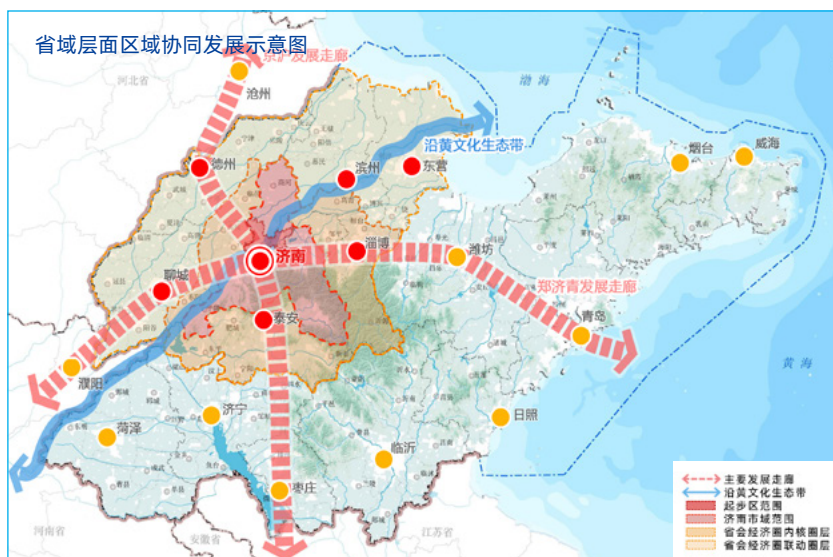
### 贯彻新发展理念

### 引领全省动能转换，走绿色低碳高质量发展道路

以创新、开放推动新旧动能转换；

以共享、协调带动省会经济圈绿色一体化发展；

加强与泰山、曲阜文化集聚区的文化交流和文旅联动，共建省会精品文化走廊。

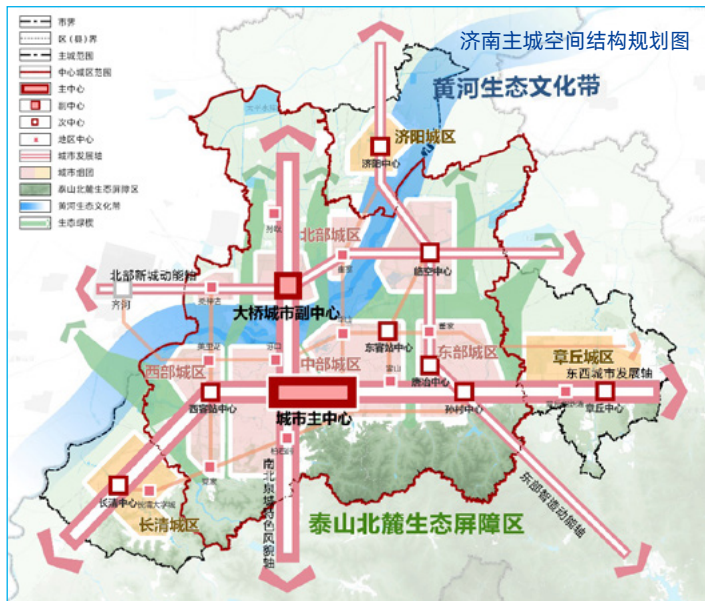


## 2.2 共建新时代社会主义现代化强省会

### 新老互促，共建济南市拥河发展主城区

拉开拥河发展的主城框架

构建“依山拥河、泉湖相济，双十字轴带、多中心网络”的空间格局。



### 紧密协作，一体化打造北部新城



#### 交通设施互联互通

加快跨黄桥隧、高铁、高速公路等区域交通设施建设; 加强城市轨道交通、有轨电车、快速路、结构性主干路等城市交通设施向周边区县延伸。



#### 公共设施普惠共享

推进起步区高端优质公共资源面向周边区县开放共享，增强服务带动作用，一体化推进黄河北部地区城乡公共服务高质量发展。



#### 产业体系协同高效

加强起步区各功能组团与周边区县的产业协作，推进地区间产学研融合发展，增强协同创新能力，一体化打造协同发展的现代产业体系。



#### 生态环境共保共治

一体化推进黄河流域生态保护，加强黄河防洪工程体系建设，提升防洪排涝和减灾应急能力; 统筹推进重点河道水系生态治理与沿河生态景观廊道建设。



# 03

## —— 空间统筹 ——

### 构建和谐共生的总体格局

3.1 统筹划定三条控制线

3.2 推动城市组团式发展





## 3.1 统筹划定三条控制线

### 永久基本农田



保障粮食和重要农产品稳定安全，全力推进农业现代化，以应保尽保、量质并重为原则，合理确定耕地保有量目标，严格划定永久基本农田。

### 生态保护红线



按照应划尽划、应保尽保的原则，将生态功能极重要、生态环境极敏感脆弱区域，以及其他有必要实施严格保护的区域等划入生态保护红线。

### 城镇开发边界



落实起步区战略发展需求，按照集约适度、绿色发展的要求统筹划定城镇开发边界，充分考虑新区发展不确定性，预留弹性留白空间。



## 3.2 推动城市组团式发展

### 构建“一纵一横，两核五组团”的空间格局

#### 一纵

规划泉城特色风貌轴。与南岸千佛山、趵突泉、明府城、大明湖等历史标志节点串联，形成“山泉湖河城”融为一体的独特风貌轴。

#### 一横

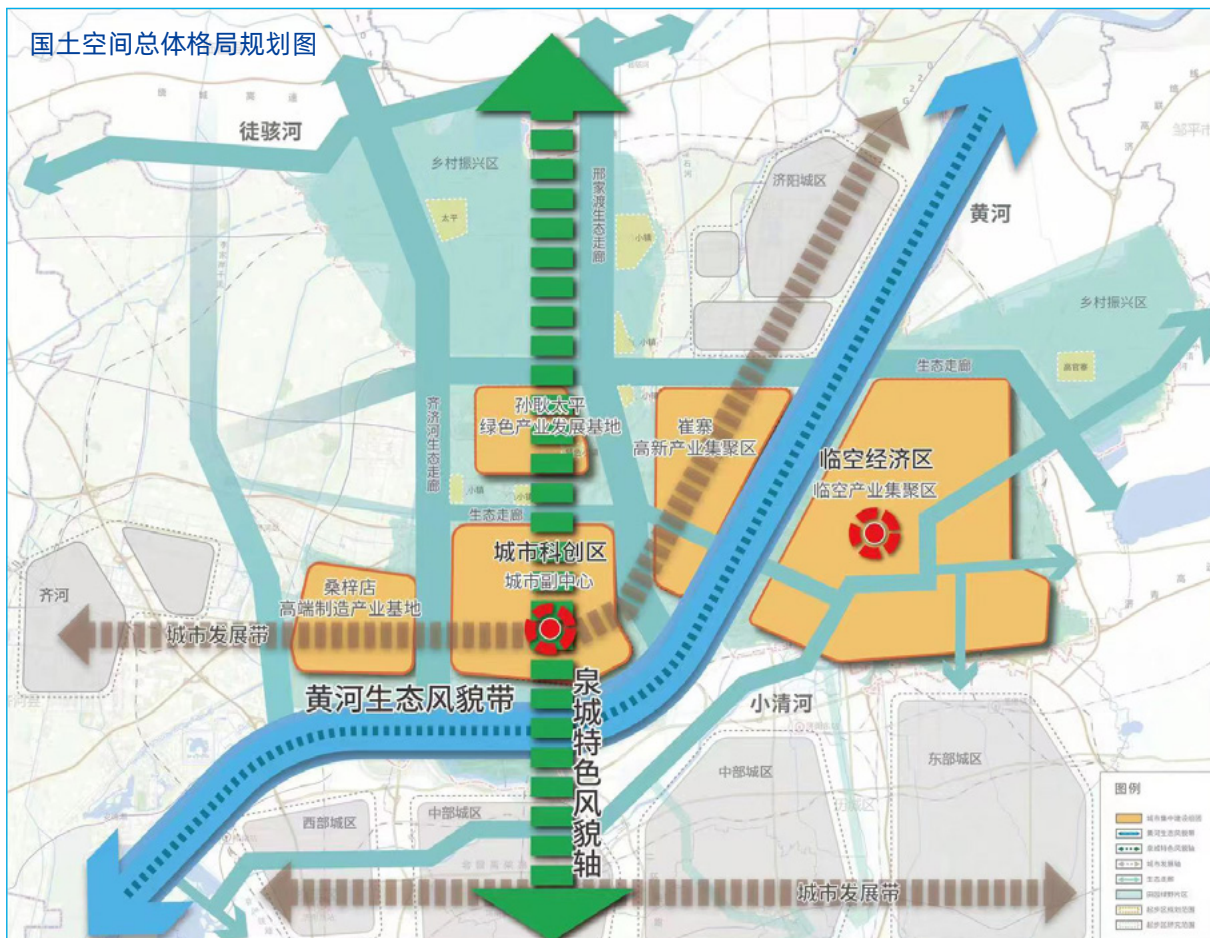
规划黄河生态风貌带。以黄河作为城市重要的生态脊梁，深度挖掘黄河文化内涵，打造联系黄河两岸的生态纽带。

#### 两核

规划城市科创区、临空经济区两大发展核心，双核引领起步区高质量发展。

#### 五组团

规划济南城市副中心、临空产业集聚区、崔寨高新产业集聚区、桑梓店高端制造产业基地、孙耿太平绿色发展基地五大组团。



## 3.2 推动城市组团式发展

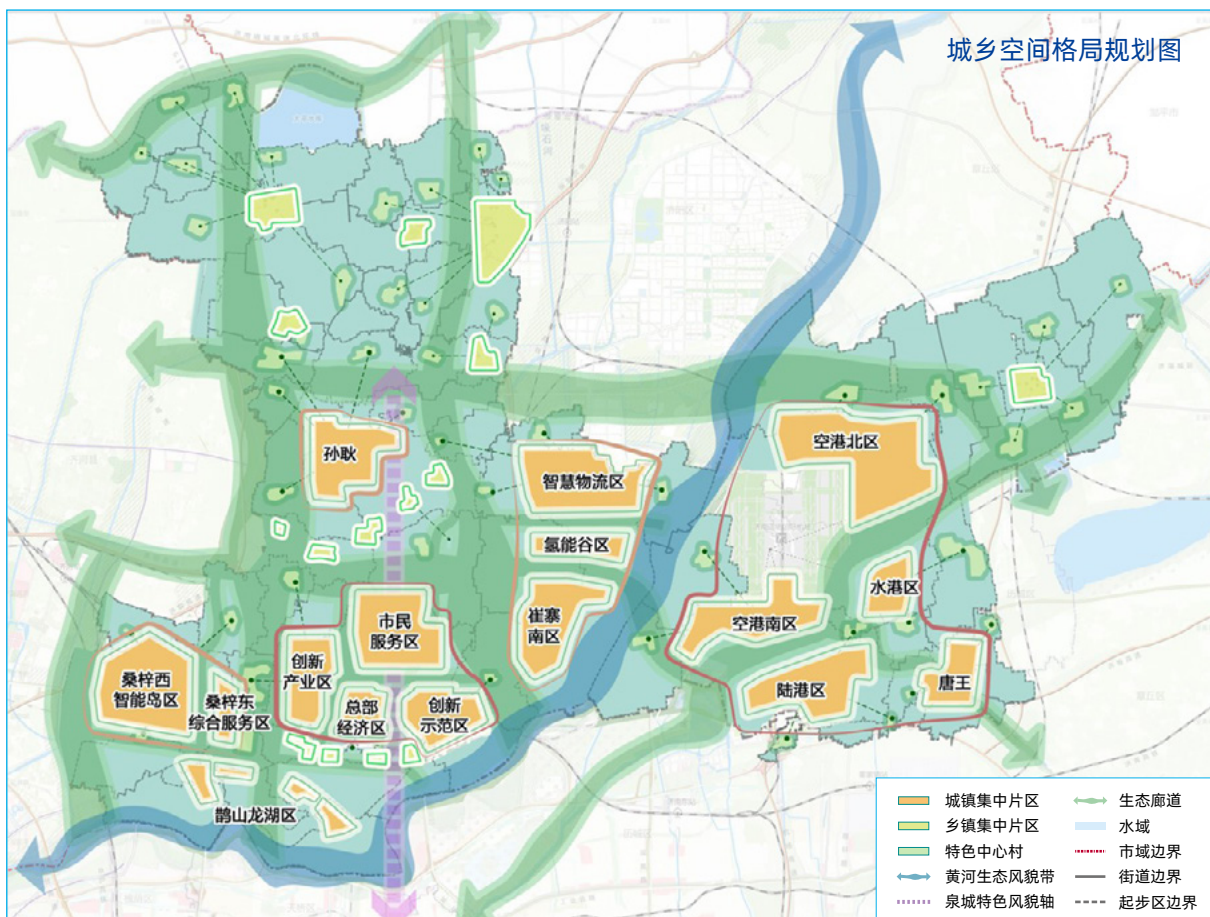
### 形成“一城五团十六区，九镇百村嵌田园”的城乡空间布局

#### 一城五团十六区

遵循动能引领、产城融合、服务完备、环境宜人的原则，利用既有的蓝绿生态廊道，将五大功能组团细化分解为 16 个城市片区。

#### 九镇百村嵌田园

结合优美的自然环境，在城市片区周边打造特色镇区，承载科技创新、绿色低碳、文化博览等特色化功能，辐射带动周边乡村建设发展，全力推进乡村振兴，形成美丽的田园图景。





# 04

## —— 蓝绿交融 ——

### 构建特色生态空间

4.1 构建网络化生态空间格局

4.2 加强水资源保护

4.3 推进林地、湿地资源保护与利用

4.4 推进生态系统保护与修复





## 4.1 构建网络化生态空间格局

### 构建“一河七廊，双心多点”的生态格局

#### 一河融城

以黄河为中心，通过打造百里黄河湿地，构建黄河生态风貌带。

依托小清河、徒骇河等河流，以及组团绿隔打造七条结构性生态廊道。

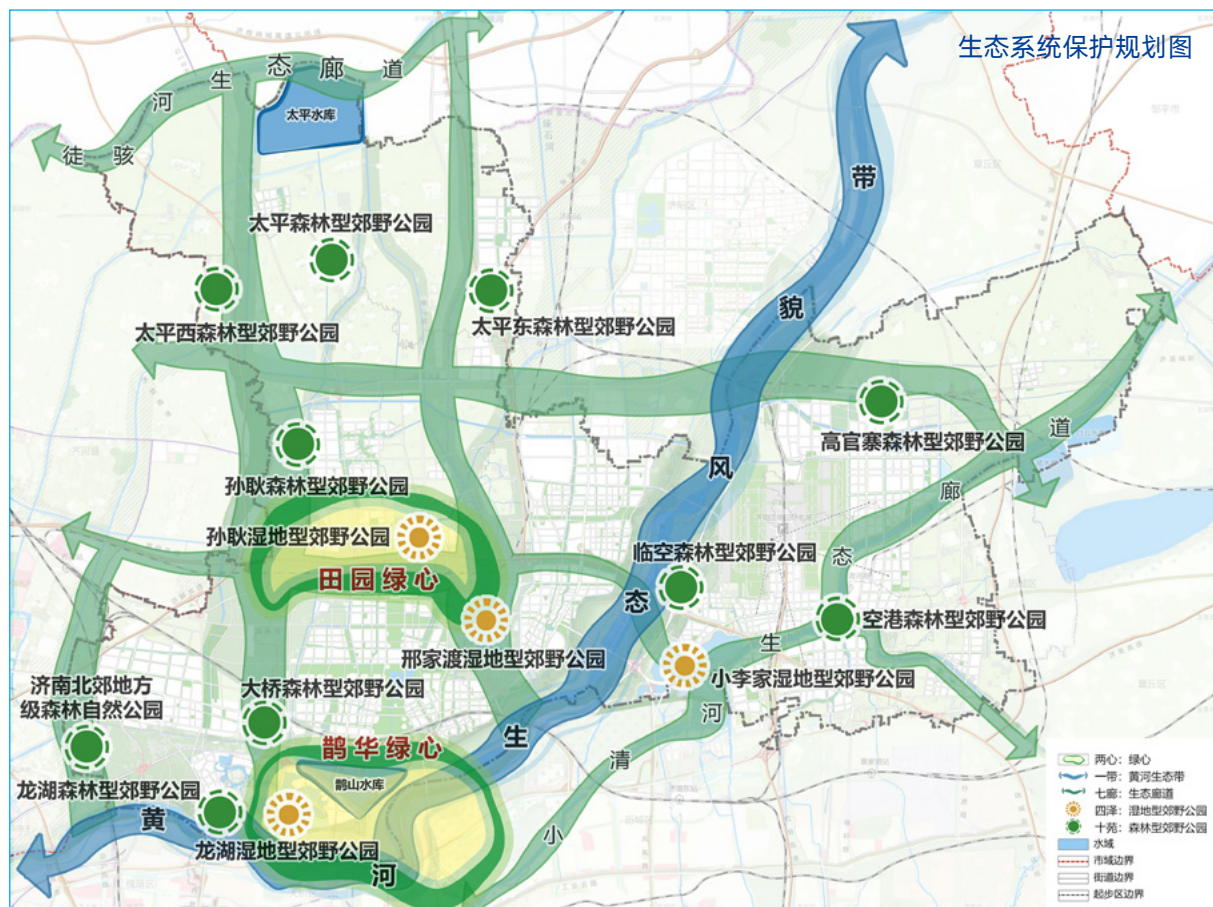
#### 七廊绕城

#### 双心亮城

依托鹊山水库、郊野公园、生态农田等资源，打造鹊华、田园两大绿心。

高标准打造森林型和湿地型郊野公园，提高生物多样性，为居民提供休闲游憩空间。

#### 多点绿城





## 4.2 加强水资源保护

### 坚持“四水四定”，实施用水总量和效率双控

#### 以水定城

通过可供应城镇空间的水资源量和城镇人均需水量指引城镇的发展规模。

#### 以水定人

通过可供水资源量和可供生活用水量确定可承载的人口规模。

#### 以水定地

通过可供城镇的用水量和相应的单位用地用水指标确定建设用地发展规模。

#### 以水定产

通过明确三产总可供水资源量确定三产规模及三产结构引导方向。

### 探索节水新技术、新模式、新机制，打造节水典范区域

#### 构建适水发展格局

制定适水鼓励产业名录，优先发展低耗水、高效益产业；

编制产业负面清单，逐步淘汰与新区定位不符的高耗水高污染企业。

#### 统筹节水基础设施

建立完善的再生水利用工程体系；

结合公共建筑以及农业灌区和工业建筑，探索构建不同类型节水智能体系。

#### 建立节水运行机制

从灌区输配水系统、田间高效节水灌溉、企业关键用水环节节水技术改造、住宅实施水效标识管理等方面，推进农业、工业、居民等用水户节水改造。



## 4.3 推进林地、湿地资源保护与利用

打造 1 条百里黄河风貌带，4 个湿地型郊野公园和 10 个森林型郊野公园

### 1 条百里黄河风貌带

高质量构建一条百里黄河风貌带，保护黄河重要生物生境，营造沿黄活力休闲空间。



### 4 个湿地型郊野公园

高起点打造四个湿地型郊野公园，提升城市韧性，提高生物多样性。



### 10 个森林型郊野公园

高标准打造十个森林型郊野公园，避免城市组团粘连发展，为居民提供休闲游憩空间。





## 4.4 推进生态系统保护与修复

### 推进山水林田湖草一体化保护修复



#### 水体生态修复

系统推进水体生态修复和污染防治，实现重要江河湖泊水功能区水质达标率达到 100%。



#### 土壤污染防治

土壤环境质量总体稳定，农用地土壤环境质量保持良好，土壤污染防治体系逐步完善，土壤环境风险得到有效控制。



#### 林地生态修复

森林质量和规模得到明显提升，森林生态服务功能进一步完善。



#### 矿区环境整治修复

完成采矿地全面修复工作，完成采矿废弃地土地复垦、景观化恢复等。



# 05

## —— 以人为本 ——

### 创建宜居城镇空间

5.1 构建均衡优质的城乡公共服务

5.2 营造水绿入城的开敞空间与绿地系统

5.3 建立多元供给的住房保障体系

5.4 建立节约集约用地管理体系





# 5.1 构建均衡优质的城乡公共服务

## 打造“城乡一体、全民友好、集约复合”公共服务新示范



## 构建 15 分钟社区生活圈，提升公共服务能级

文化	人均用地	人均建筑面积
	<b>0.6</b> 平方米	<b>0.8</b> 平方米
体育	人均用地	人均体育场地面积
	<b>0.8</b> 平方米	<b>3.0</b> 平方米
医疗	千人医疗机构床位	社区公共卫生服务设施步行 15 分钟覆盖率
	<b>8.0</b> 张	<b>100%</b>
养老	千名老人床位数	社区公共养老服务设施步行 15 分钟覆盖率
	<b>40</b> 床	<b>100%</b>
教育	学前教育毛入园率	义务教育入学率
	<b>100%</b>	<b>100%</b>



## 5.2 营造水绿入城的开敞空间与绿地系统

### 建设“郊野 - 综合 - 专类 - 社区”四级公园体系

300 米见绿

500 米进公园

1000 米进林带

5000 米进湿地

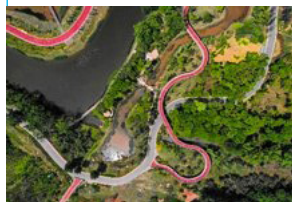
街道 100% 林荫化



### 布局“区域级-市级-社区级-乡村级”四级绿道网络

#### 区域级绿道

依托黄河、小清河等，构建水陆复合的区域绿道，强化绿道作为生物迁徙通道的主导功能。



#### 市级绿道

依托主要道路，具备休闲游憩、旅游观光、娱乐健身等功能。



#### 社区级绿道

有机拓展枝状水系，串联公园、公共服务设施和交通站点，形成便利、安全的社区活动网络。



#### 乡村级绿道

依托县乡道，凸显绿色、生态，形成便利的休闲活动网络，兼具生物迁徙通道、专项体育赛事等功能。





## 5.3 建立多元供给的住房保障体系

### 创新住房政策，提供多样化住房供给

#### 实施租售并举，完善保障性住房体系

以普通商品房为主体，增加长租公寓等住房形式，满足不同群体的个性化需求，完善保障性住房供应体系。

#### 增加住房种类，满足各类人才的安居需求

提供多种类型的人才公寓，满足不同创新人群的安居需求。结合用地功能，布局青年人才公寓、专家公寓等特色住房。

#### 拓宽供给主体，探索城乡融合的居住形态

按照产城融合、城乡兼顾的理念，针对多层次住房需求建立多主体供应、多渠道保障的住房制度。



## 5.4 建立节约集约用地管理体系

### 提升土地利用效率，实现精明增长



盘活利用存量、流量、低效用地



建立精明增长的单元开发策略



开展项目准入和综合效益评价



加强土地供应和供后全流程监管

### 合理利用地下空间资源

构建“安全复合、互联共享”的地下空间体系，建设地下空间示范性立体新城，包括立体高效的地下交通设施、绿色低碳的地下市政设施、创新智慧的地下物流设施、多元复合的地下公共服务设施等。

地下交通设施



地下市政设施



地下物流设施





# 06

## —— 特色高效 ——

### 打造富美农业空间

6.1 构建特色农业空间

6.2 建设美丽宜居乡村

6.3 提升田园综合效益



## 6.1 构建特色农业空间

### 城市绿色科研区

大桥、崔寨、桑梓店组团周边区域，打造养生农业、生态休闲农业、高科技农业等环城绿色科研农业。

### 近郊都市农业区

孙耿、临空组团农业区域，培育休闲观光、创意体验、教育科普、有机绿色等都市型农业。

### 东部休闲农业区

唐王组团农业区域，做强草莓、田园百菜、花海苗木等现代高效特色农业。

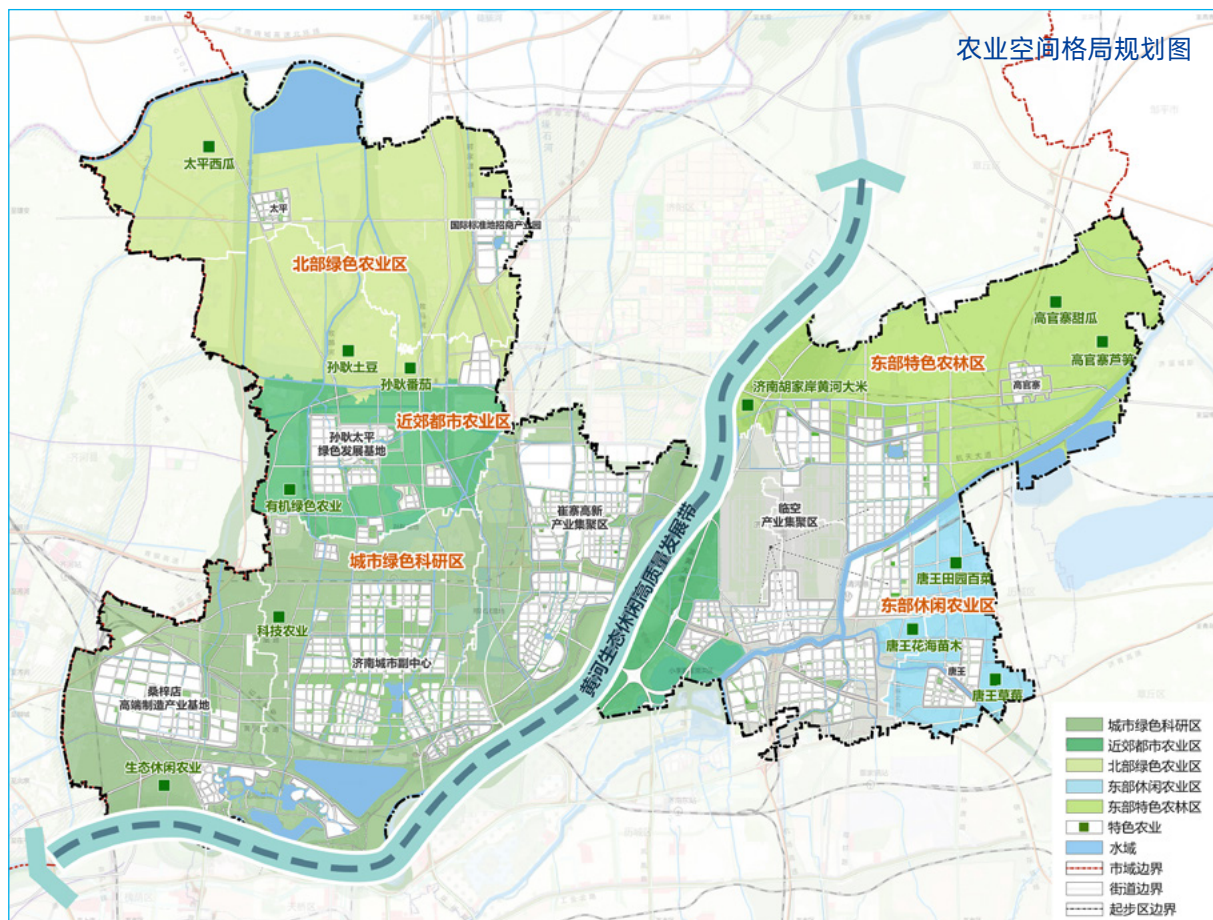
## 规划五大农业区，打造优势特色农业基地

高官寨组团农业区域，发展林果种植、湿地农业，打造山东高端甜瓜第一镇和集散中心。

### 东部特色农林区

太平组团农业区域，发展特色蔬菜、特种养殖，建设产量稳定、品质优良的农产品供给基地。

### 北部绿色农业区





## 6.2 建设美丽宜居乡村

### 打造城乡融合、共享共富、美丽宜居的田园村居



### 强化分类引导，形成乡村发展新格局



#### 集聚提升类

全面推进乡村振兴，预留未来发展弹性空间。鼓励要素集聚、盘活存量，实现村庄集约高效发展。



#### 城郊融合类

加快城乡产业融合发展、基础设施互联互通、公共服务共建共享。



#### 特色保护类

加强历史文化、传统风貌的保护和延续，引导村庄特色化发展。



#### 搬迁撤并类

充分尊重农民意愿，分期有序开展村庄土地综合整治。



#### 暂不分类

识别暂时看不准、发展前景不明确的村庄，留出足够观察和论证时间。



## 6.3 提升田园综合效益

### 优化耕地生态功能，打造特色农业生态景观



### 推动土地综合整治，实现土地集约高效利用



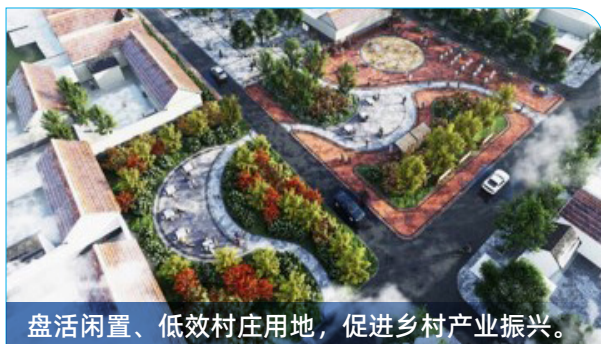
严守耕地保有量，提高耕地质量，改善耕地生态。



恢复林地生态系统，提升生物多样性保护水平。



开展河湖水系生态治理，建设健康水生态系统。



盘活闲置、低效村庄用地，促进乡村产业振兴。



# 07

## —— 减源增汇 ——

### 推动绿色低碳高质量发展

7.1 发展导向

7.2 发展措施



## 7.1 发展导向

### 明确绿色低碳发展导向

#### 深化新旧动能转换

实施创新驱动发展战略，坚持引入新动能，加快探索形成新旧动能转换的路径模式。

#### 推动绿色低碳转型发展

实施全面节约战略，加快形成节约资源和保护环境的产业结构、生产方式、生活方式、空间格局。

#### 促进工业化数字化深度融合

坚持走新型工业化道路，协同推进产业数字化和数字产业化，促进数字技术全链条赋能实体经济。

#### 深入实施黄河流域生态保护和高质量发展战略

在生态环境高水平保护、水资源深度节约集约利用和协同推进经济高质量发展方面加强探索创新。

### 打造绿色低碳发展示范



能源调整

绿色能源比例达 90%



交通优化

绿色交通出行比例达 80%



产业转型

数字经济占城市地区生产总值比重 80%



绿色建筑

新建民用建筑的绿色建筑达标率 100%



水资源节约

生活污水集中收集率达 100%  
雨水资源化利用率达 10%  
每万元 GDP 水耗 10 立方米



碳汇增加

蓝绿空间占比达 70%  
城市绿化覆盖率达 50%



## 7.2 发展措施



### 提升生态系统功能和碳汇能力，打造低碳生态环境

严格落实黄河生态保护，构建城市生态安全格局，优化城市绿地系统，增加功能绿地，打造生态景观环境，提升碳汇能力。



### 探索绿色低碳发展路径，开展绿色低碳行动



**绿色建筑：**全域落实绿色建筑标准，规模化推进绿色建筑及装配式建造；



**绿色能源：**开展能源总线示范，探索跨单元能源供应生态链；



**绿色产业：**强化创新驱动，培育壮大数字产业和绿色低碳新兴产业；



**绿色交通：**探索构建社区循环无人巴士、智慧响应式公交多元特色公交服务体系；



**绿色市政：**创新推进市政供应运行、资源循环利用和市政设施公园化；



**绿色生活：**积极推广绿色低碳生活方式和消费模式，全面开展节约型机关、绿色家庭、绿色学校、绿色社区创建。



### 探索碳汇补偿和交易机制，鼓励企业参与全国碳排放权交易

建立全国统一碳排放权交易市场，用市场机制平衡碳排放量和碳汇量，开展重点产品全生命周期碳足迹核算。



# 08

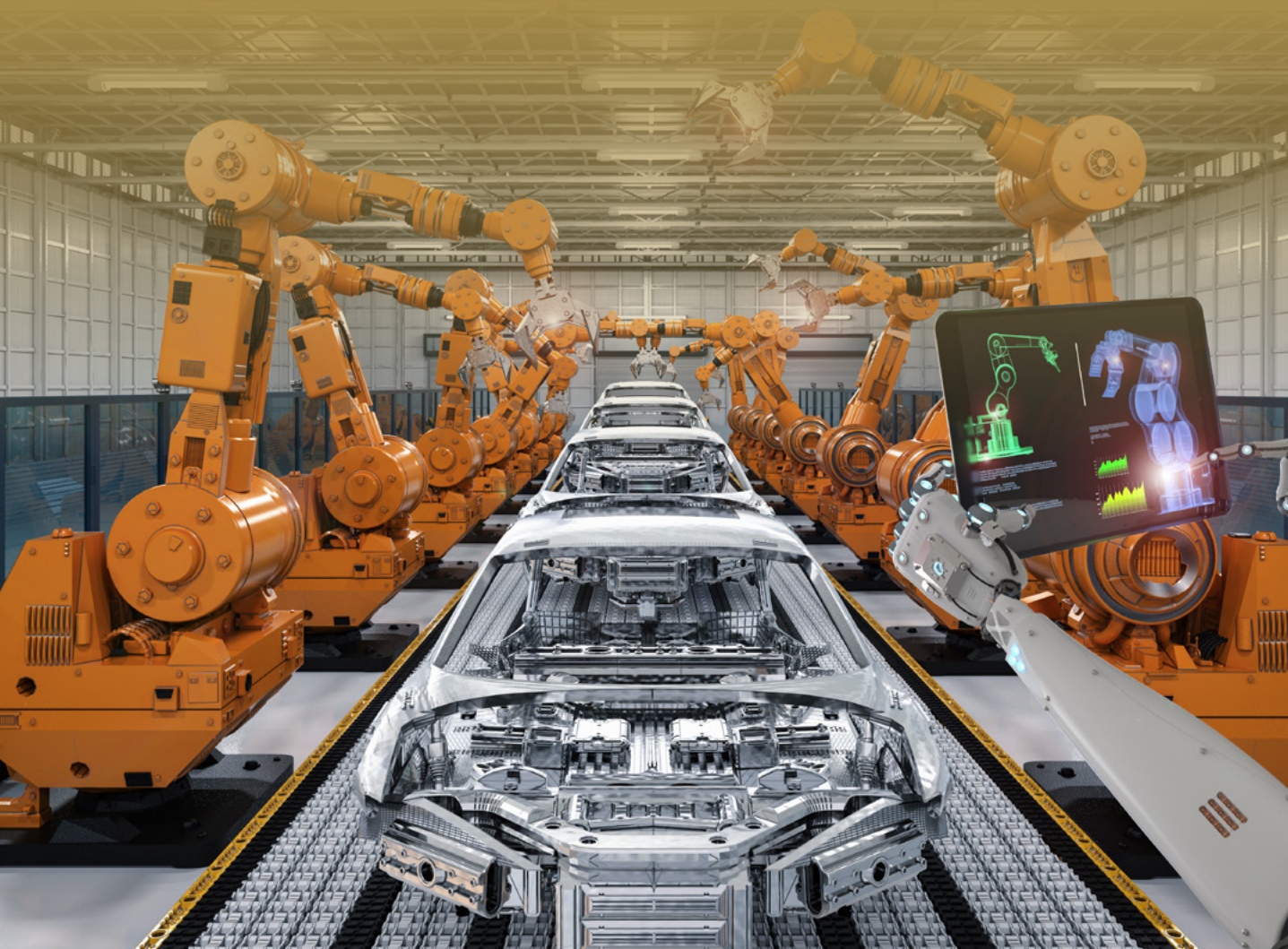
## —— 创新引领 ——

### 打造新旧动能转换新引擎

8.1 构筑高质量产业体系

8.2 构建产城融合的城市功能组团

8.3 发挥城乡产业功能区空间支撑作用





## 8.1 构筑高质量产业体系

### 以科技创新为引领，推动起步区绿色低碳转型发展



#### 新一代信息技术

抢抓数字经济发展机遇，坚持“跨界融合+场景变现”，建设山东黄河数字经济产业园，重点发展集成电路（即中国芯）、人工智能、大数据、工业互联网、元宇宙等细分产业。



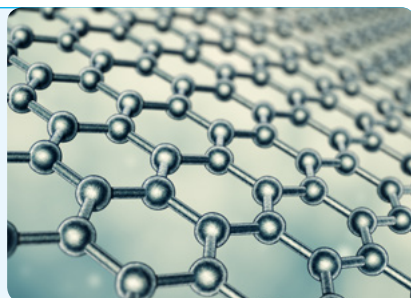
#### 智能制造与高端装备

坚持“制造+服务”双轮驱动，加快布局新能源与智能网联汽车（即智能车）、机器人、先进动力装备、节能节水环保装备，着力推动相关技术设备在起步区主要场景实现应用。



#### 新能源新材料

围绕新能源、新材料两大产业主攻方向，积极推进能源技术变革，大力发展氢能源、光电信息材料、绿色建筑产业。



#### 高端服务产业

立足产业发展和城市配套需求，重点发展现代金融（即新金融）、航空服务（即泛航空）、高端会展（即新会展）、电子商务（即新电商）、科技服务、总部经济等重点领域。



#### 现代高效农业

以农业数字化转型为主线，重点发展现代种业、休闲农业两个产业主攻方向，打造全国农业科技创新示范区、农业产业新动能引领区。



## 8.2 构建产城融合的城市功能组团

### 建设五大城市功能组团，保障新动能产业空间

#### 济南 城市副中心

**核心功能：**政务服务中心、文化馆群、总部经济、科技研发、商务服务、文化创意、交通枢纽等。



#### 临空 产业集聚区

**核心功能：**综合交通枢纽、临空装备及涉空服务、保税物流、电子信息、高端智能制造等。



#### 崔寨 高新产业集聚区

**核心功能：**智能制造、数字经济、新能源、智慧物流、会展博览等。



#### 桑梓店 高端制造产业基地

**核心功能：**新材料产业、高端装备制造等。



#### 孙耿太平 绿色发展基地

**核心功能：**农业科技、绿色建筑技术、生态旅游等，预留大科学装置。





## 8.3 发挥城乡产业功能区空间支撑作用

发挥科技创新引领作用，以政策叠加赋能产业发展

### 城镇 产业功能区

落实国家“自由贸易试验区、国家级新区、国家自主创新示范区和全面改革创新试验区”四区叠加政策，打造4类产业功能区，建设均衡布局、功能复合、职住平衡的城市片区和特色镇区。

科技创新引领区

实体经济示范区

高端商务活力区

品质服务配套区



### 乡村 产业功能区

发挥国家、省级城乡融合发展试验区政策优势，助力乡村地区探索新产业、新业态发展，结合区位特点，承载创新创业、都市休闲、农科试验、特色农业等功能，强化城镇乡产业联动。



# 09

## —— 文化传承 ——

### 塑造新时代特色景观风貌

9.1 加强历史文化保护

9.2 塑造魅力空间意象





# 9.1 加强历史文化保护

## 加强历史文化要素保护，树立传统文化传承弘扬标杆

1 处国家级文物保护单位

16 处县区级文物保护单位

7 处省级文物保护单位



1 处省级优秀历史建筑

5 处市级文物保护单位

3 处历史建筑普查建筑



冻口黄河铁路大桥



小寨清真寺



王世栋烈士纪念地



刘恩生故宅



龙泉寺

## 彰显文化特色，打造新时代鹊华秋色图

### 彰显黄河文化

加强黄河文化传承，体现鹊华城光沿黄特色，释放文化空间活力。

### 传承齐鲁文化

承接“山水圣人”齐鲁文化高地，强化“文化+创新”，构建新时代齐鲁文化品牌。

### 融汇泉城文化

凝炼泉城文化核心要素，以前沿技术搭载优质文创内容，深耕泉城品牌。



## 9.2 塑造魅力空间意象

### 塑造“黄河风光、齐鲁风范、泉城风韵”空间意象

#### 传承济南营城理念，打造中国式现代化田园城市新图景



#### 聚焦城市副中心，建设中国式现代化田园城市典范城区





# 10

## 智慧赋能

### 构建高质量综合支撑系统

- 10.1 安全韧性的综合防灾体系
- 10.2 两岸通达的综合交通体系
- 10.3 高效可靠的市政设施体系
- 10.4 协同共享的智慧城市建设





# 10.1 安全韧性的综合防灾体系

## 形成全天候、系统性、现代化的城市安全保障体系

### 构建城市安全防灾框架

- “一轴一带多组团”的防灾空间结构
- “起步区 - 片区 - 组团”的三级应急设施
- 15分钟防灾社区体系
- 3分钟救援圈

### 提高国土空间开发安全性

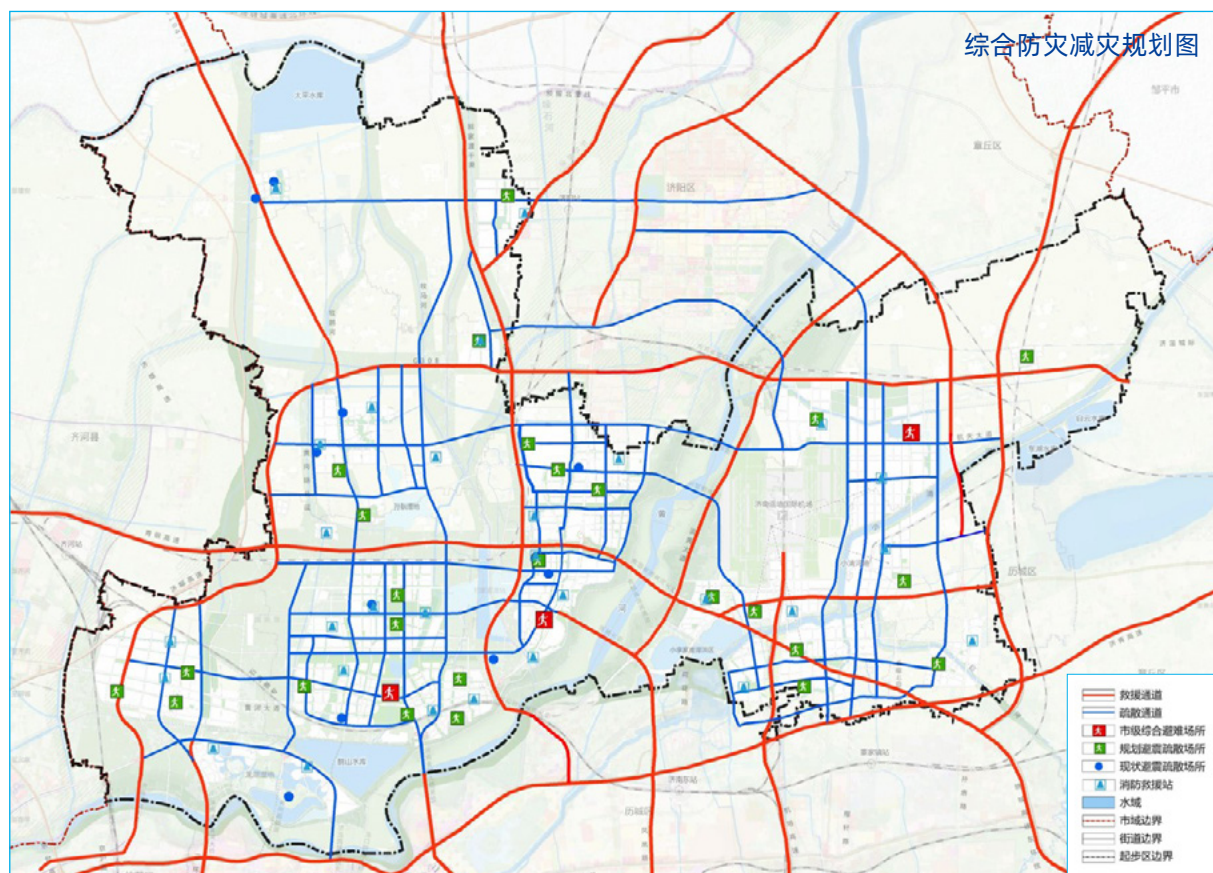
- 划定防灾适宜性分区
- 加强地质灾害影响区域规划管控
- 严格管控危险化学品设施周边用地建设
- 强化突发重大传染病疫情空间管控要求

### 加强抗灾工程体系可靠性

- 加强基础设施抗灾冗余性和可靠性
- 强化建筑工程抗灾安全管理
- 加强灾害工程治理措施建设

### 推进应急设施体系建设

- 全灾种、大应急的消防救援体系
- 疫情等灾害事故应急医疗体系
- 平灾结合的应急避难场所
- 多通道跨黄，南北通常的救援疏散网络







## 10.2 两岸通达的综合交通体系

### 构建“五位一体”公共交通体系，打造“轨道上的起步区”

引入市域铁路及城市轨道线路，按照 TOD 发展模式，构建“高密覆盖、南北一网”的多层次轨道交通体系。

在轨道交通基础上，同步打造中低运量、常规公交、特色公交、共享自行车等多模式的“五位一体”公交体系。

### 构建布局合理、功能复合、桥隧结合的跨河通道



#### 跨河通道

规划形成 18 处跨河通道，平均间距小于 3 公里，畅通南北联系。



#### 慢行联系

新建跨黄河桥梁加强步行和非机动车道的空间控制，现状桥梁因地制宜增加慢行通道空间，构建南北一体化慢行网络。



跨河慢行示意图



## 10.3 高效可靠的市政设施体系

### 打造同源、同网、同质的城乡一体化市政设施体系



#### 供水系统

充分利用现有鹤山水库、东湖水库，新建太平水库；扩建东湖水厂，再新建三座水厂；形成互联互通城乡一体化供水网络。



#### 排水系统

扩建现状桑梓店、临港污水处理厂，新建大桥、崔寨、孙耿、临空等污水厂（站）；完善雨水管渠系统，实现高标准排水。



#### 能源系统

挖潜区内资源禀赋，发展以可再生能源为主的多种绿色能源，构建绿色智慧、安全可靠的能源系统。



#### 通信系统

提升通信机房建设水平，实现第五代移动通信（5G）网络全覆盖，到 2035 年建成国内领先的通信网络基础设施。



#### 环卫系统

推动垃圾“减量化、资源化、无害化”处置，实现垃圾分类与无害化处理全覆盖，提高生活垃圾资源化利用率。



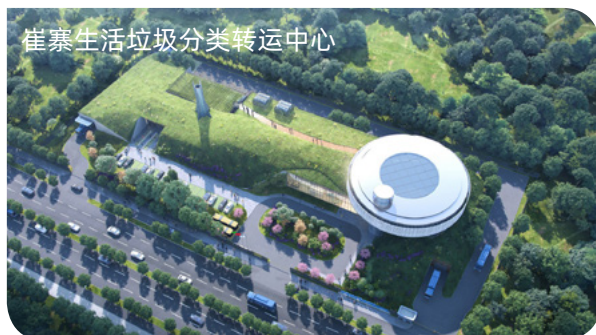
大桥水厂



引爆区污水厂



大桥热源厂

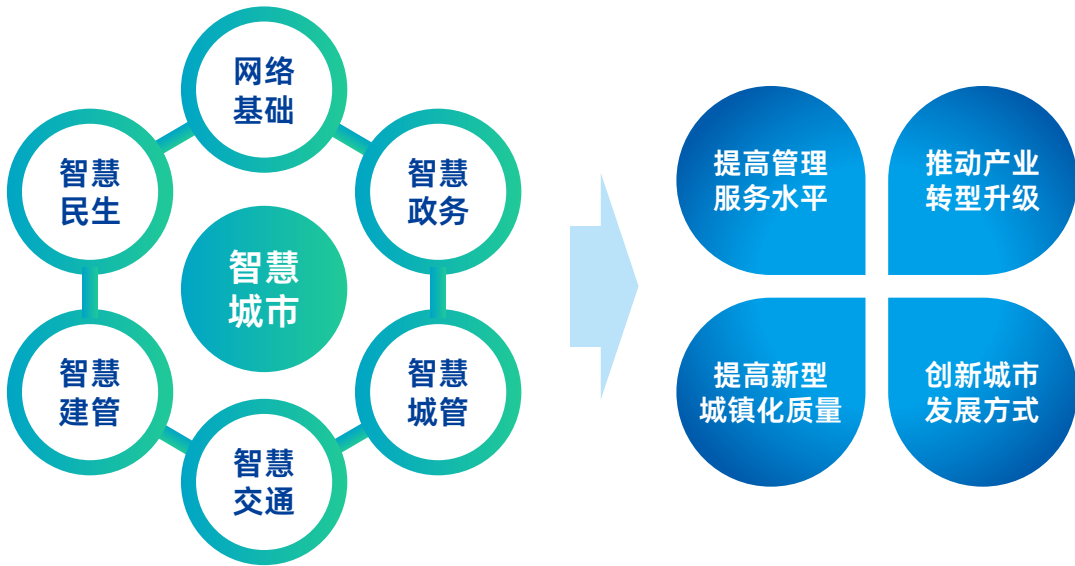


崔寨生活垃圾分类转运中心

# 10.4 协同共享的智慧城市建设

## 构建区域协同、万物互联的智慧城市体系

布局大型数据处理中心，推进万物互联；坚持数字城市与现实城市同步规划、同步建设。从网络基础、智慧政务、智慧民生、智慧建管、智慧交通和智慧城管六个方面建设智慧城市，提高城市管理服务水平，推动产业转型升级，提高新型城镇化质量，创新城市发展方式。



智慧城市建设推动城市高质量发展



起步区数字城市平台



# 11

## —— 实施保障 ——

### 推动起步区稳健有序建设

11.1 构建规划实施传导体系

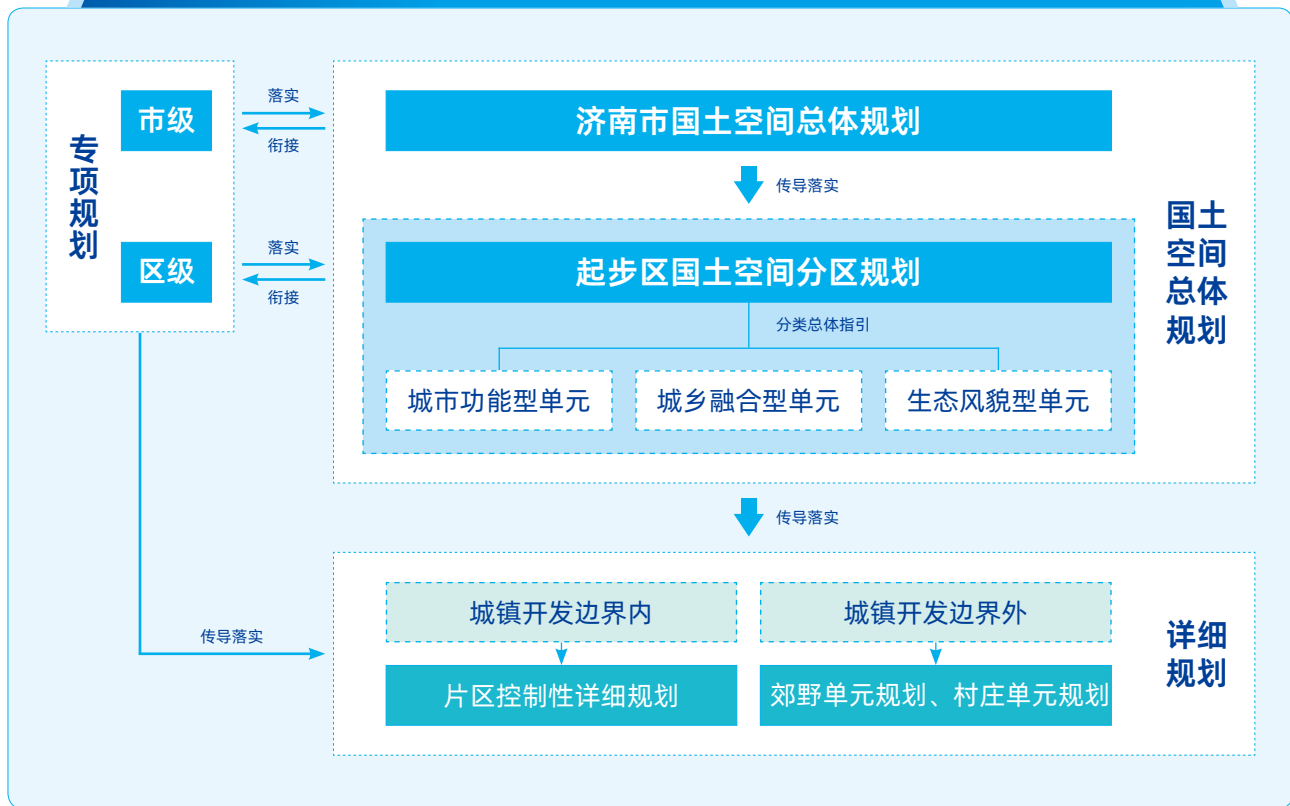
11.2 分期有序推动起步区建设

11.3 规划实施保障措施

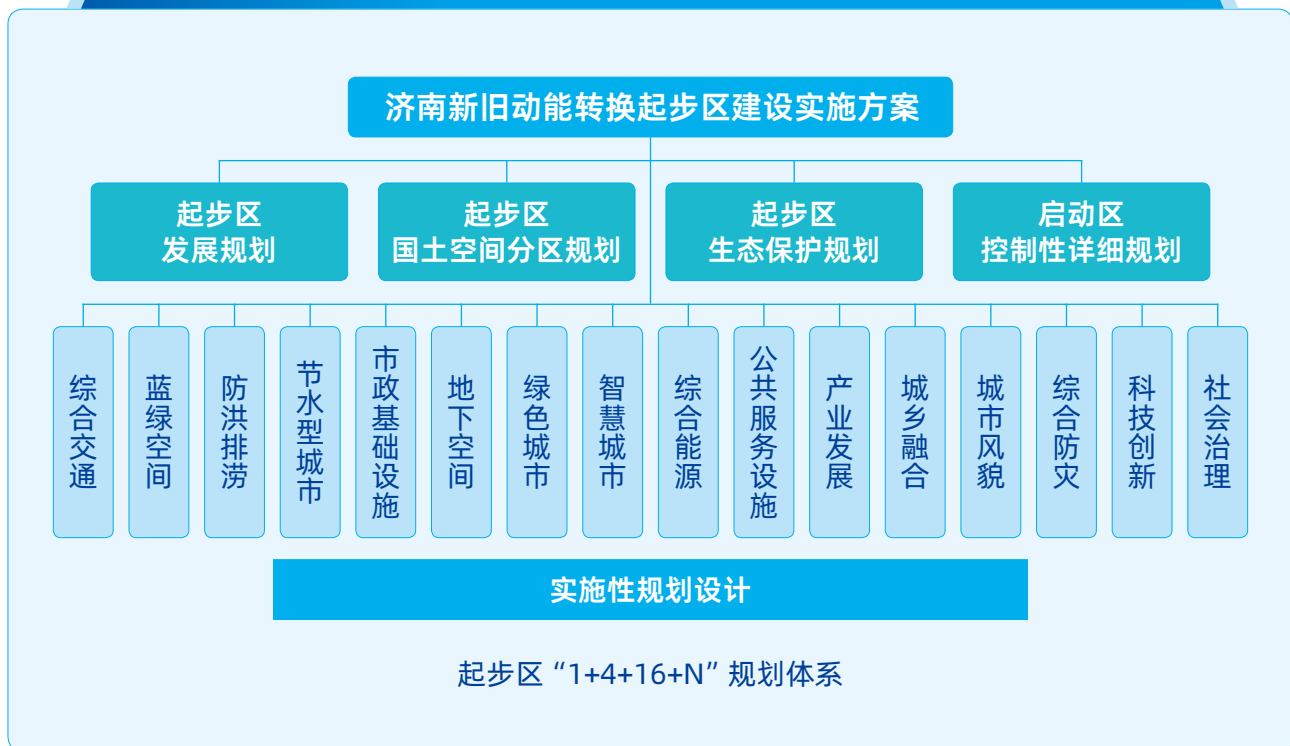


# 11.1 构建规划实施传导体系

## 纵向传导：承接市级传导要求，分类分单元指引详细规划



## 横向传导：联动综合性规划，强化对专项规划的空间指引





## 11.2 分期有序推动起步区建设

五年成形、十年成势、十五年成城

聚焦大桥城市副中心，推进示范区建设

聚焦 12 平方公里引爆示范区，  
强化产业导入和重大项目引领，推进鹤山生态文化公园建设，  
打造与绿水青山有机融合的中央生态商务区（EBD），  
实现产业、生态与城市更和谐、更高效、更可持续发展。



聚焦近期五大行动，构建分期实施清单

生态  
修复

动能  
培育

交通  
先导

品质  
提升

设施  
保障

## 11.3 规划实施保障措施

### 完善规划配套政策，推进国土空间规划高效实施

落实国家“自由贸易试验区、国家级新区、国家自主创新示范区和全面创新改革试验区”四区叠加政策，完善规划、土地、产业、财政、环境等配套政策，有效保障国土空间规划的全面落地实施。

### 创新规划管理体制，实现“一张蓝图”管全域

建立起步区国土空间规划现状“一张图”和规划“一张图”，并接入市级系统，实施各类空间管制要素精准落地，实现“一张蓝图”管全域，全面提升规划统筹管理水平和执行效果。

### 强化规划实施监督，实现规划动态监测和全生命周期管理

建立国土空间规划的动态维护监测制度，动态跟踪监测规划确定的各项指标和任务；建立“定期体检、五年评估”及重点领域专家评估组成的监测评估机制，根据评估结果动态调整规划实施策略。





# 济南新旧动能转换起步区 国土空间分区规划 (2021-2035年)

## 一、公示时间

2023年4月25日-5月24日，为期30日

## 二、公示渠道

- 1、济南新旧动能转换起步区网站：<http://jnxxq.jinan.gov.cn/>
- 2、济南市自然资源和规划局官方网站：<http://nrp.jinan.gov.cn/>
- 3、微信公众号：济南新旧动能转换起步区
- 4、微信公众号：济南市自然资源和规划局

## 三、公众意见收集途径

- 1、电子邮箱：[jnqbqghgs@163.com](mailto:jnqbqghgs@163.com)
- 2、邮寄地址：山东省济南市天桥区大桥街道南边界路市民中心，济南新旧动能转换起步区管理委员会；邮编为250000（请在信封上标注“济南新旧动能转换起步区国土空间分区规划意见建议”字样）