

济南市总体城市设计修编

(社会公示与征求意见)

济南市自然资源和规划局
济南市规划设计研究院
2024年11月

前言

城市设计 是营造美好人居环境和宜人空间场所的重要理念与方法，是国土空间规划体系的重要组成部分，是国土空间高质量发展的重要支撑，贯穿于国土空间规划建设管理的全过程。

为贯彻国家“推进生态文明、建设美丽中国”等重大部署，落实市委、市政府关于加强城市设计与风貌塑造的工作要求，响应公众美好生活诉求，在济南市国土空间总体规划引领下，开展《济南市总体城市设计修编》工作。

济南市是我国唯一一座岳渎交汇、黄河下游两岸发展的省会城市。本次工作以泰山、黄河为生态本底构筑“大济南”的空间框架，首次开展全域10244平方公里的全要素空间统筹与设计。立足“山泉湖河城”资源禀赋，聚焦泰山、黄河、长城、泉水等生态文化要素，锚固岳渎交汇的生态底线、赓续齐鲁风韵的文化价值、彰显“山泉湖河城”的风貌特色、塑优依山拥河的大都市空间形态，提升人居环境品质，打造美丽泉城风貌。将自然、历史、人文与城乡有机融合，描绘未来“山河胜境、天下泉城”意象，谱写济南生态保护和高质量发展的新篇章。

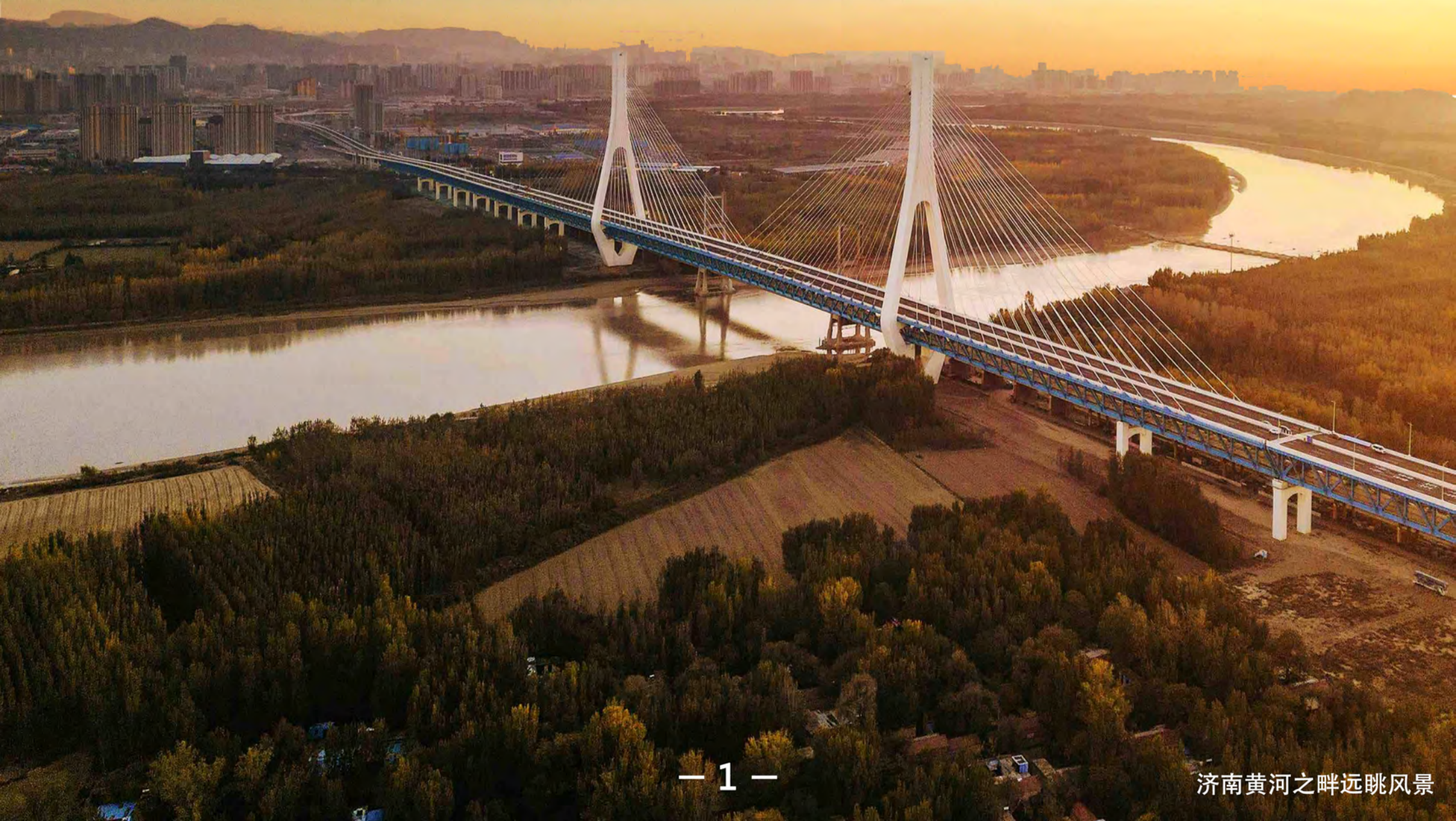
目录

- 01 印象济南
- 02 总体意象
- 03 总体目标与设计策略
- 04 市域空间格局
- 05 中心城区空间格局
- 06 管控传导与实施路径

印象
济南

岳渎交汇

大气磅礴的山河本底



印象
济南

齐鲁风韵

多元融合的千年文脉

山川定位

依泉建城的营城基因



鲜活温情

幸福宜居的家园泉城



总体意象

「山河胜境 天下泉城」





总体目标



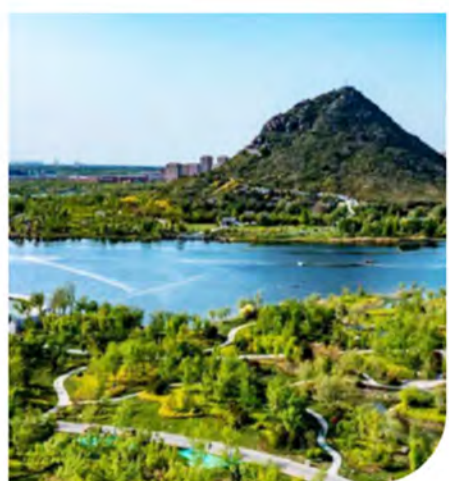
设计策略

固本 连通山河
生态价值转换

显文 构筑骨架
文化价值彰显

绘貌 引导风貌
风貌品牌塑造

提质 提升品质
场景活力提升





规划综合考虑自然生态、历史人文和城乡建设等全域空间要素，系统梳理市域内最具特色价值的资源禀赋，结合国土空间总体规划中明确的城市性质、发展定位和功能布局，总结提炼市域的生态、文化及城乡设计策略，形成市域“山、河、轴、城、乡”景观风貌塑造的战略共识。



山河定泉城

枢轴承文脉

六彩焕城乡

重点保护与凸显泰山、黄河、长城、泉水等核心价值资源

构建“一山、一河、一轴、多廊、多片”的市域特色空间格局

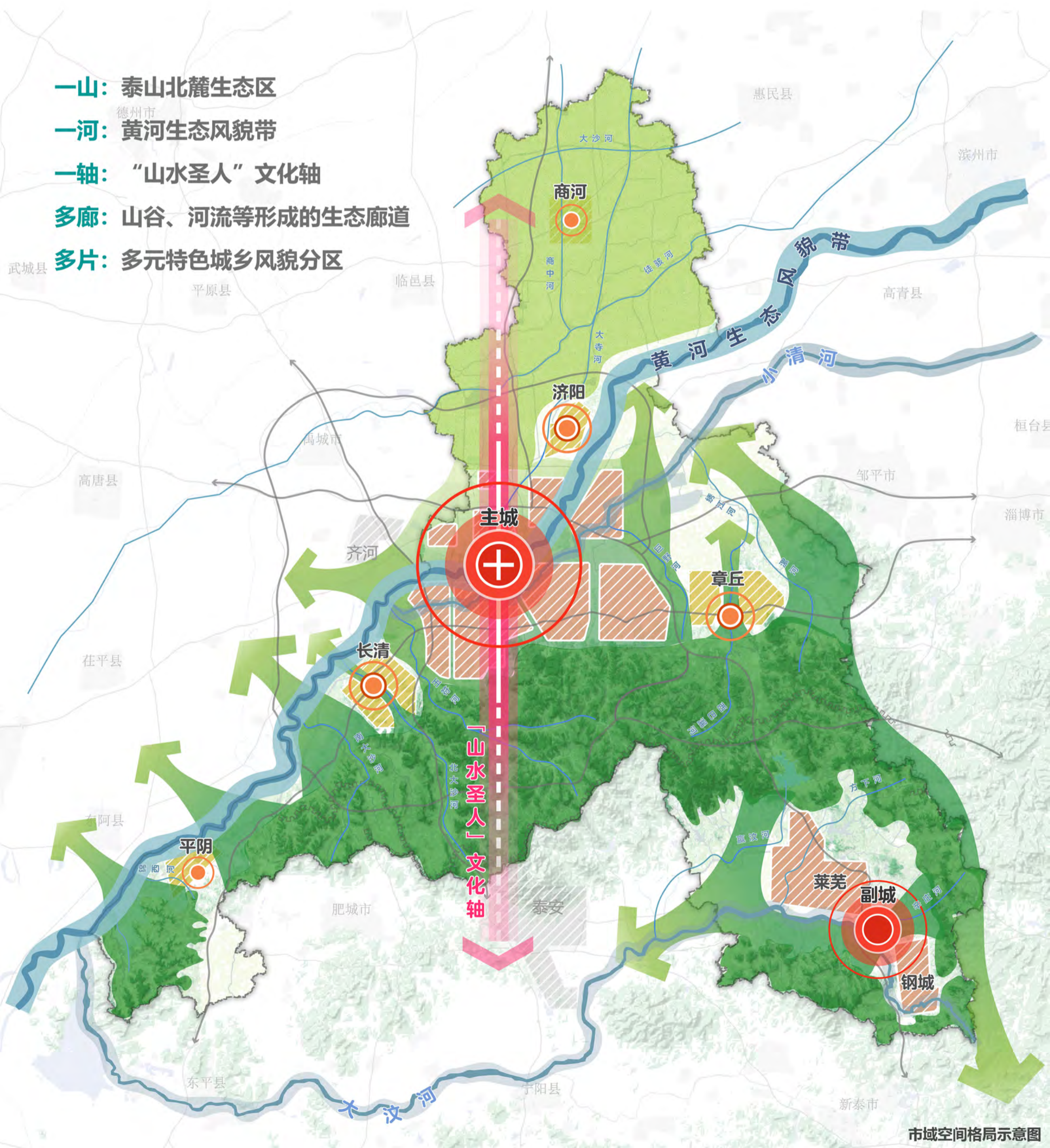
一山：泰山北麓生态区

一河：黄河生态风貌带

一轴：“山水圣人”文化轴

多廊：山谷、河流等形成的生态廊道

多片：多元特色城乡风貌分区



市域空间格局示意图



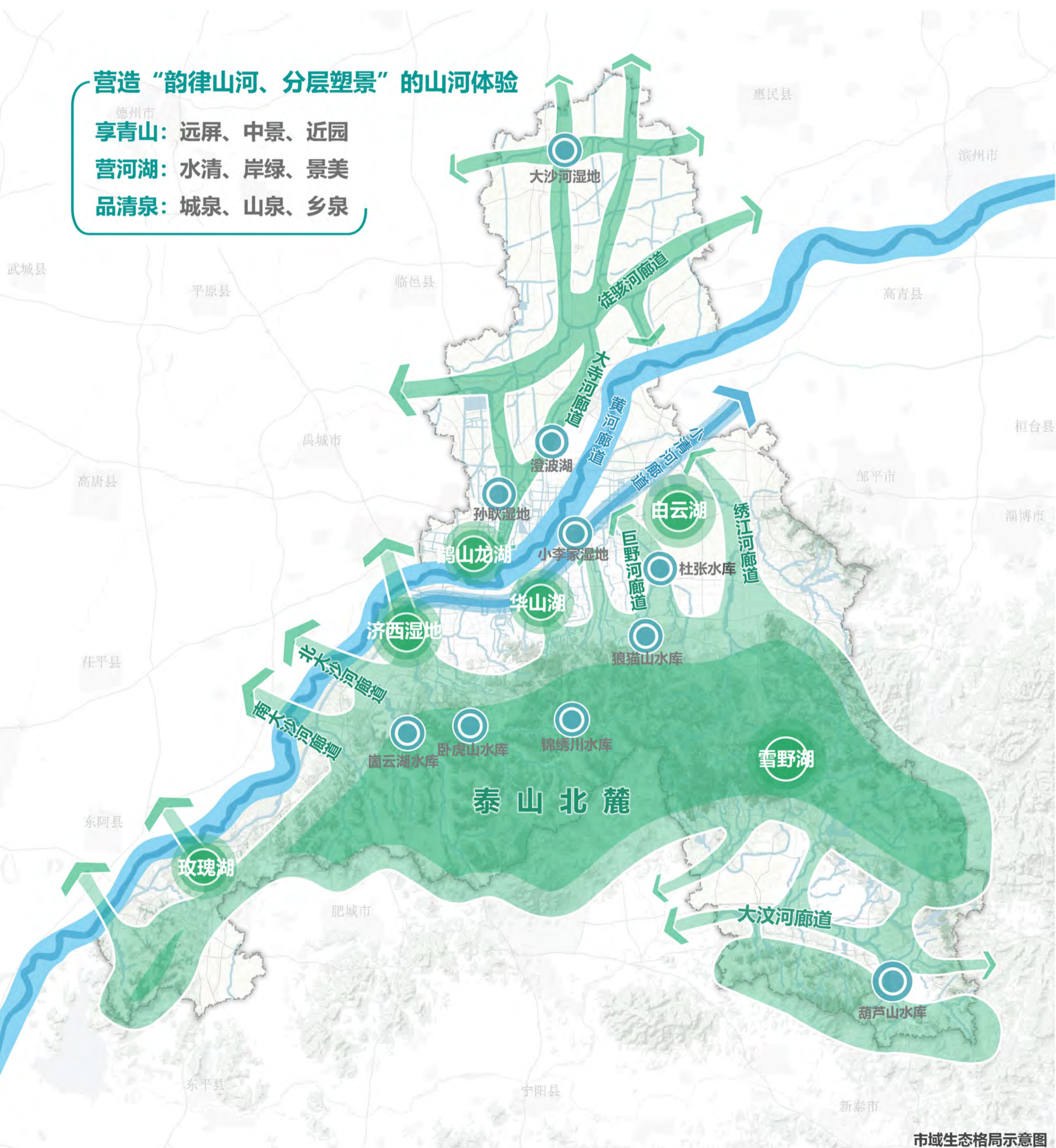
山河定泉城

“通达山河、多廊多点”的山河格局

以泰山为生态绿心、黄河为生态主轴，全方位统筹山水林田湖草等各类生态资源，构建以南北走向为主导、东西走向为辅助的生态廊道。同时，对济西湿地、白云湖、雪野湖等重要的生态节点进行有效连通与融合，形成山河联动的完整生态系统网络。

营造“韵律山河、分层塑景”的山河体验

- 德州市
享青山：远屏、中景、近园
- 营河湖：水清、岸绿、景美
- 品清泉：城泉、山泉、乡泉



市域生态格局示意图



枢轴承文脉

“聚点成核、轴廊链接”的文化骨架

加强城子崖、灵岩寺、胶济铁路等重要核心节点和片区的保护利用，通过廊带串点，由点及面，构建全面立体的文化空间传承展示体系。

以南北文化轴的生态文化资源为本底，打造“行走山河、品鉴齐鲁”的文化游径。

依托泰山和齐长城两大世界级文化遗产，塑造“引寺连关、文旅融合”的文化脊梁。

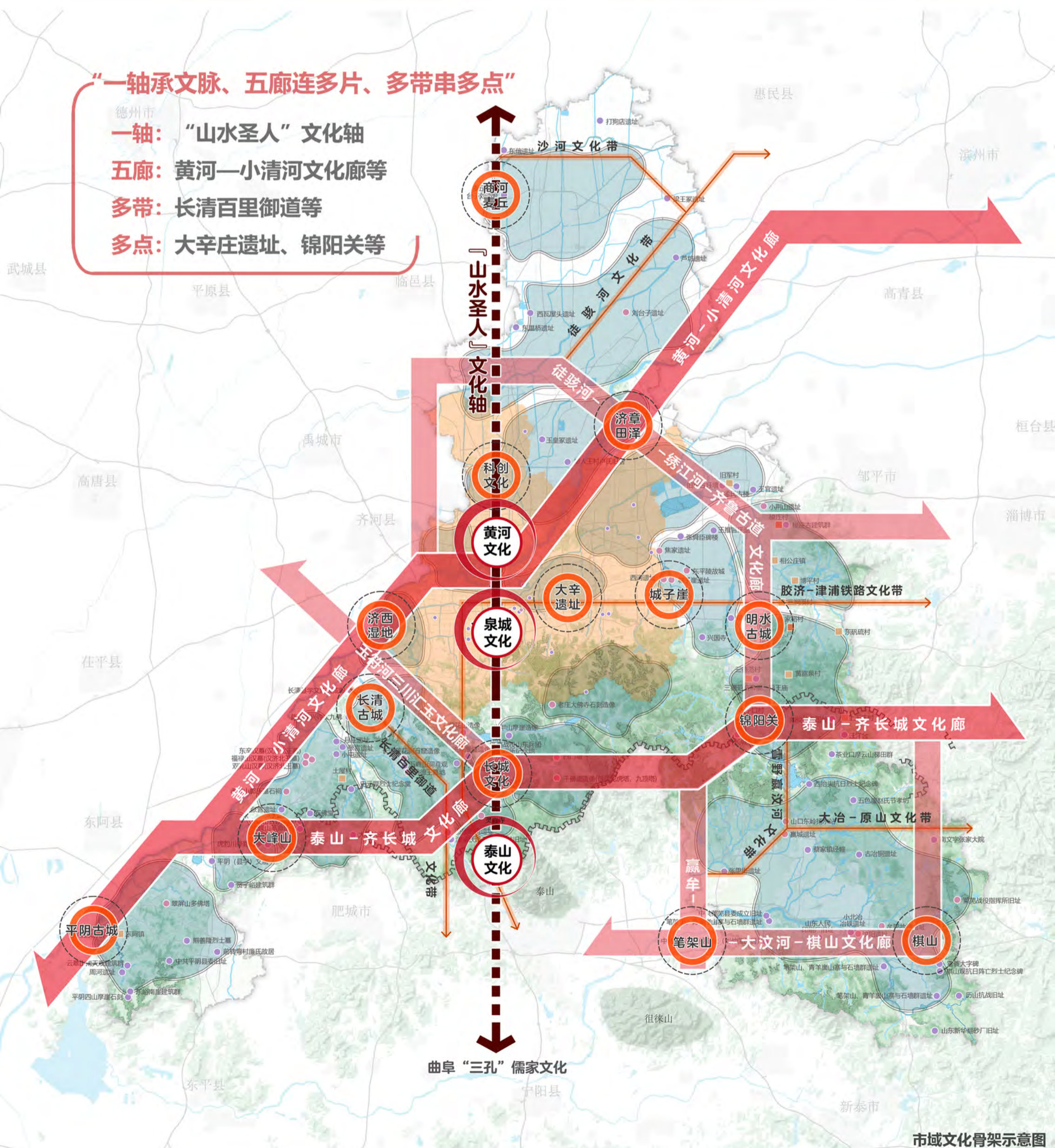
“一轴承文脉、五廊连多片、多带串多点”

一轴：“山水圣人”文化轴

五廊：黄河—小清河文化廊等

多带：长清百里御道等

多点：大辛庄遗址、锦阳关等



市域文化骨架示意图

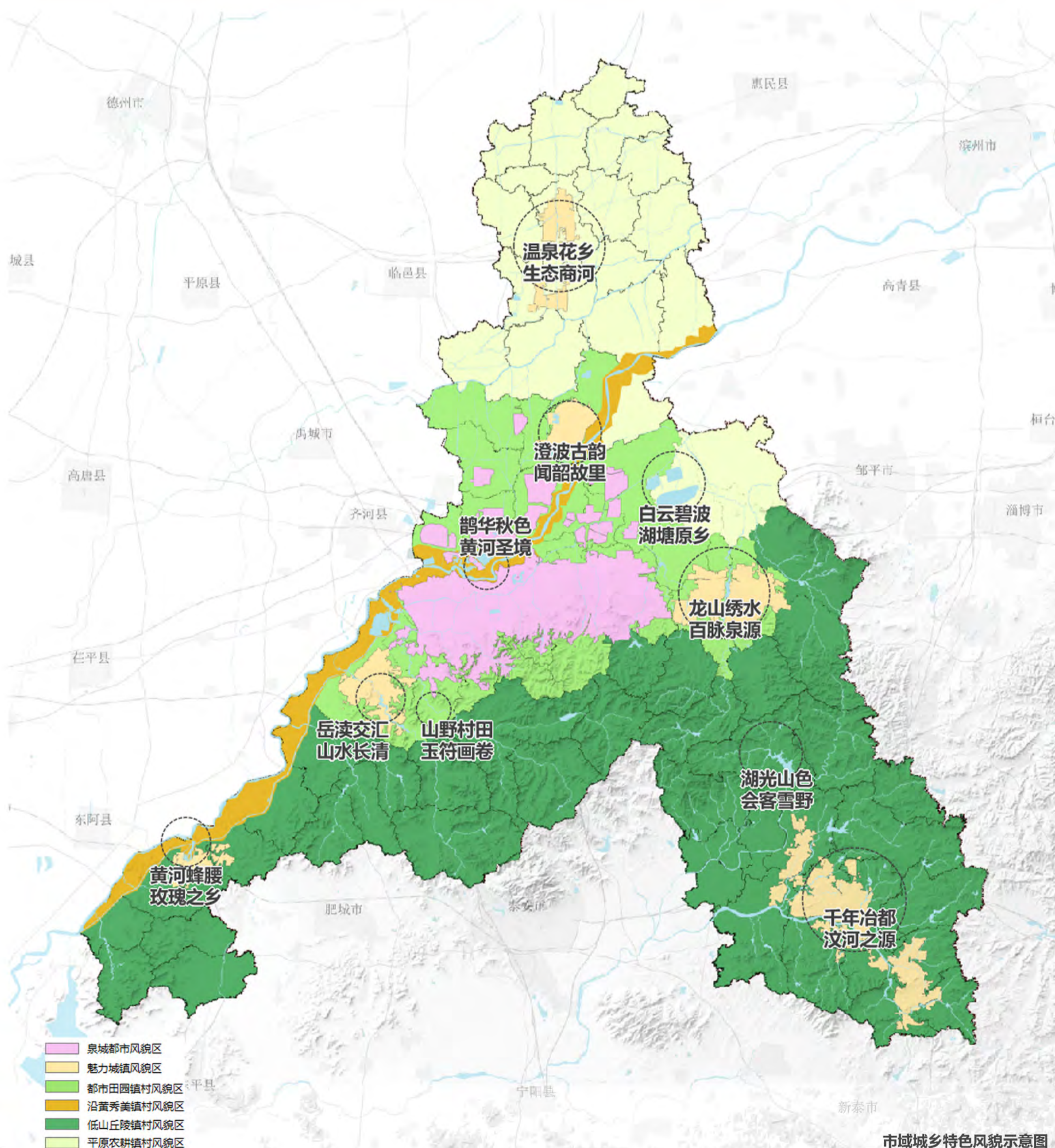


六彩焕城乡

“分区引导，特色提炼”的风貌体系

六类分区：泉城都市风貌区、魅力城镇风貌区、都市田园镇村风貌区、沿黄秀美镇村风貌区、低山丘陵镇村风貌区、平原农耕镇村风貌区。

十大场景：提炼“鹊华秋色、黄河圣境”“千年冶都、汶河之源”等最具特色的十大场景，展现泉城山水人文景观的多样性。



市域城乡特色风貌示意图



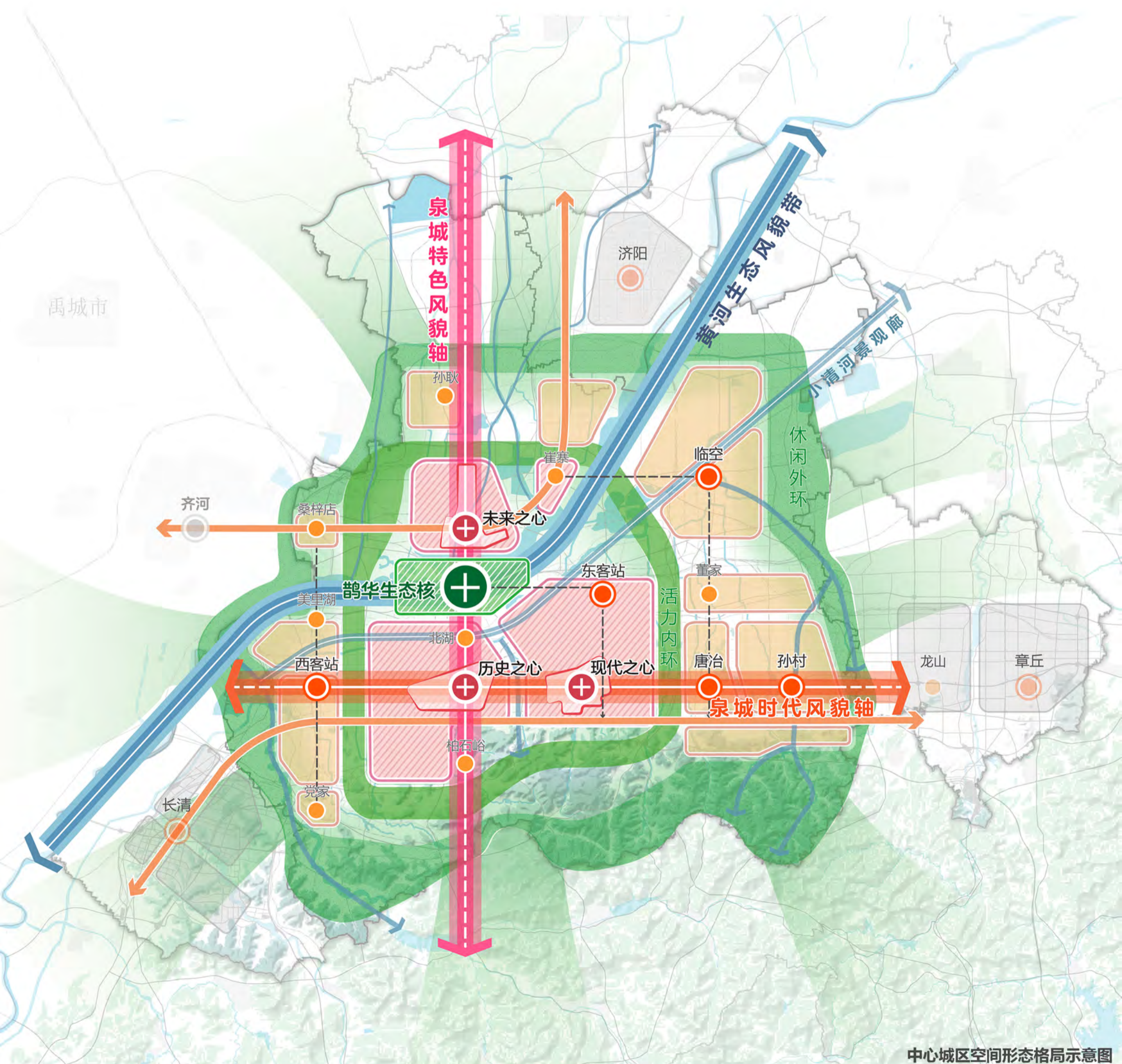
中心城区

济南市山水自然景观与城市深度融合，城市依山水之势而建，形成“四面荷花三面柳，一城山色半城湖”的城市风貌。中心城区自明清到20世纪末，受限于泰山黄河之间的地形条件，城市发展呈现出带状空间形态，在新的发展格局下，中心城区正逐步转向以黄河为轴带、鹊华为绿核的组团式发展格局，有序拓展城市空间。



中心城区空间形态格局

轴带引领	泉城特色风貌轴、泉城时代风貌轴、黄河生态风貌带
三心聚核	历史之心；现代之心；未来之心；鹊华生态核
双环八楔	活力内环；休闲外环；八片绿楔
八廊十城	经十路、黄河大道、小清河等城市景观廊；十多个城市组团



中心城区空间形态格局示意图



泉城特色风貌轴、泉城时代风貌轴、黄河生态风貌带，在中心城区内各长约百里（50千米左右），作为城市空间的结构性轴带，承载着城市生态、文化、产业等核心功能，充分发挥其引领作用。以古城、CBD、大桥为中心，推动高品质公共空间建设，围绕鹊华生态绿核，促进城绿空间高质量发展。



泉城特色风貌轴

“一条文化轴，山水织华章”

营城延轴：以芯开源、分段聚合

轴线由原干佛山到黄河的尺度，扩展至玉函山至黄河北部郊野，沿轴分段包括岱岳、南城、古城、北湖、大桥、田园六段特色城市空间。

生态展轴：连岱携黄，山水定势

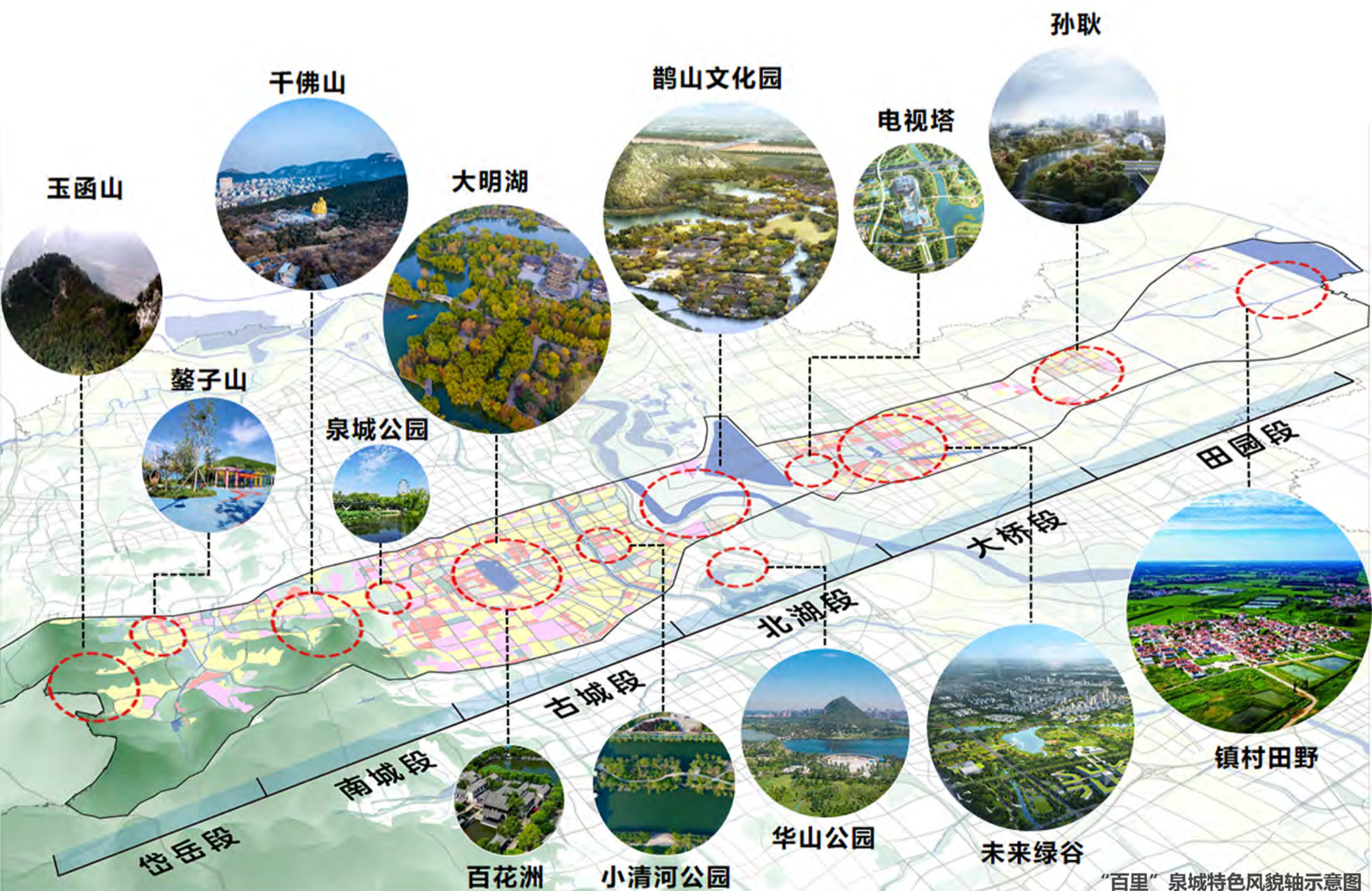
绿道连接生态空间，形成泰山北麓、众泉汇流、黄河九曲、镇村田野的空间联动。结合沿线重要节点设置观景台和眺望点，感知特色风貌轴的城市魅力。

文化塑轴：以文聚力，造境塑心

通过古今游线，串联文物、街区、文化场所等文化空间，与市域层面的游线共同形成南北贯通山河的行浸式文化线路。

更新显轴：舒经通络，焕新空间

针对北湖、泺口、古城等城市更新重点地区，充分考虑存量空间的优化难度，以小微空间、公共设施的提升和建设，来实现空间品质的提升。



“百里”泉城特色风貌轴示意图



泉城时代风貌轴

“一条时代轴，半卷城建史”

历史之轴：时空定位，分段塑轴

延续城市发展的历史脉络，镌刻时代记忆，以时间为节点，划分九个时代风貌段，体现济南由古城向东西带型扩张的历史痕迹。

活力之轴：时代镜头，聚点营场

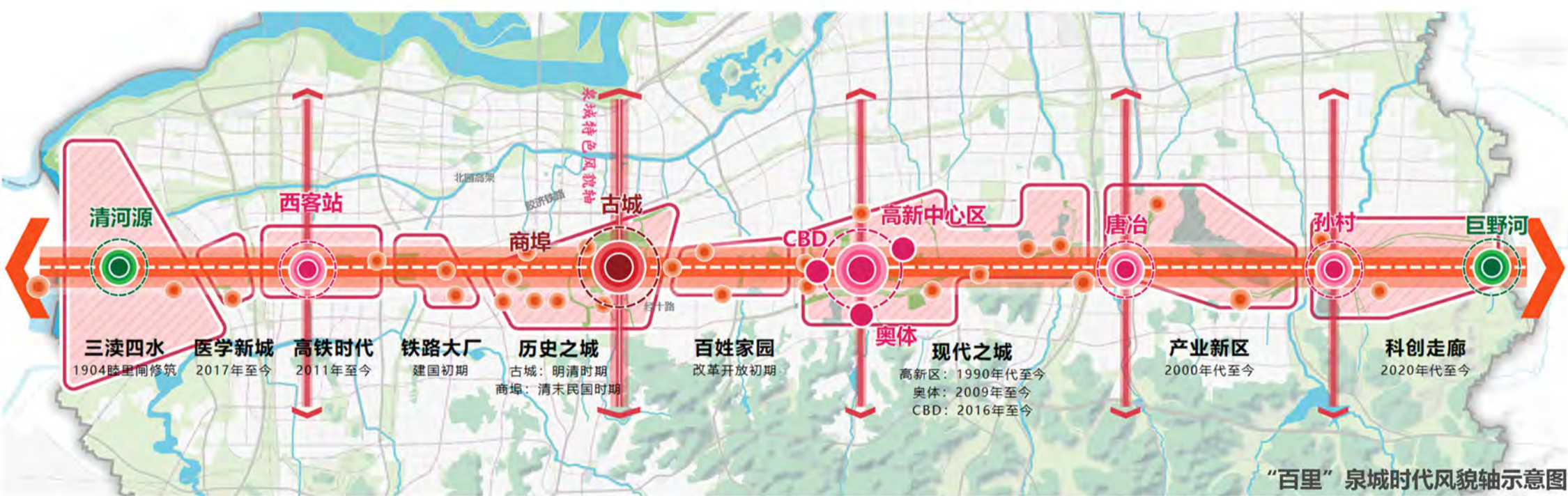
强化古城与商埠的联系，促进历史城区要素串联成网。更新旧城区，挖掘与活化历史文化资源要素。提质增效新城区，进一步集聚核心功能。

漫步之轴：风貌体验，可达可游

沿烟台路、经四路、解放路、经十路打造一条东西轴风貌体验路径，提升沿线建筑风貌。结合沿轴轨道和绿道，快慢衔接，打通步行断点。

景观之轴：多维感轴，立体城景

打造地标辉映，起伏有致的天际线。整治遮挡历史建筑的消极建构筑物与植物，打通景观视廊。结合地标建筑顶层、山体、沿街建筑二、三层空间等，打造立体化观景空间。



“百里”泉城时代风貌轴示意图



西客站一院四馆



古城



CBD



黄河生态风貌带

“一条生态带、鹊华绘新篇”

- 百里玉带** 黄河下游湿地群生态保护示范区，功能复合的蓝绿生态走廊
- 鹊华圣境** 黄河-泉城-泰山中华文旅目的地，文化内涵丰富的城市客厅
- 品质新区** 动能转换、新质生产力高地，城河一体、两岸协同风貌品质典范
- 世界示范** 黄河下游生态保护和高质量发展的集中展示区

塑核引领、轴廊联通

统筹整体空间结构，推进黄河“河、泽、堤、弯、山、城”一体化建设。

依河连泽、绿廊入城

链接湿地群落，贯通垂河绿廊，构建黄河“百里玉带”生态公园。

文化集聚、场景赋能

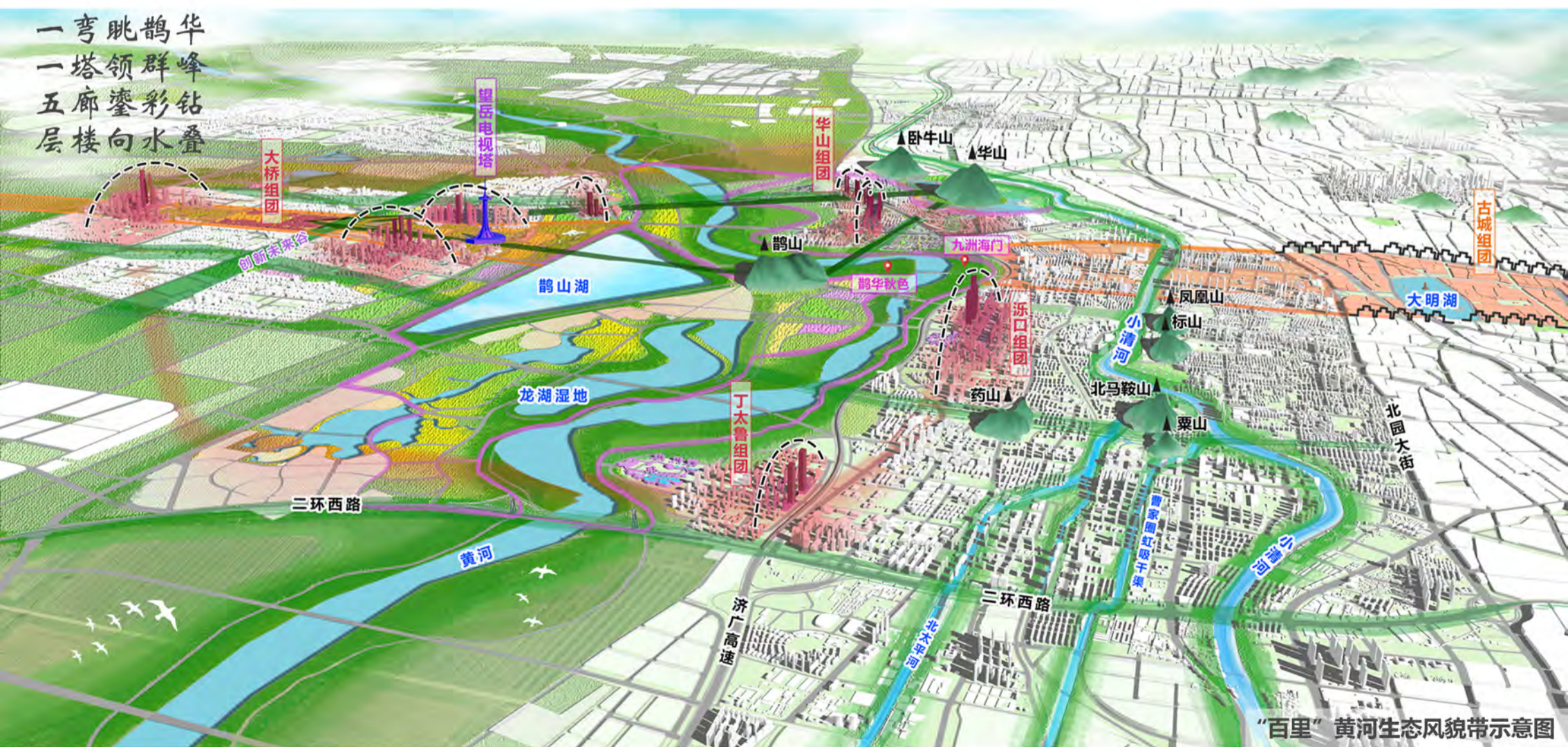
打造“馆、镇、厅、园、阁”五处文化地标，传承与展示黄河文化。

鹊华城光、先行示范

在轴带交汇处打造万顷“鹊华圣境”核心区，引领两岸高质量发展。

望山览城、韵律起伏

对景观标志、视线通廊与天际线等强化管控要求，塑优两岸城市形态。





济南市中心城区传承了历史上“城即园林”的特点，山水入城、城绿交融。通过构建“环、楔、廊、园”交织的绿色空间体系，将城市各级绿地系统与城市外围自然生态系统有机连接，实现城市空间与绿色生态空间的高效融合与互动。



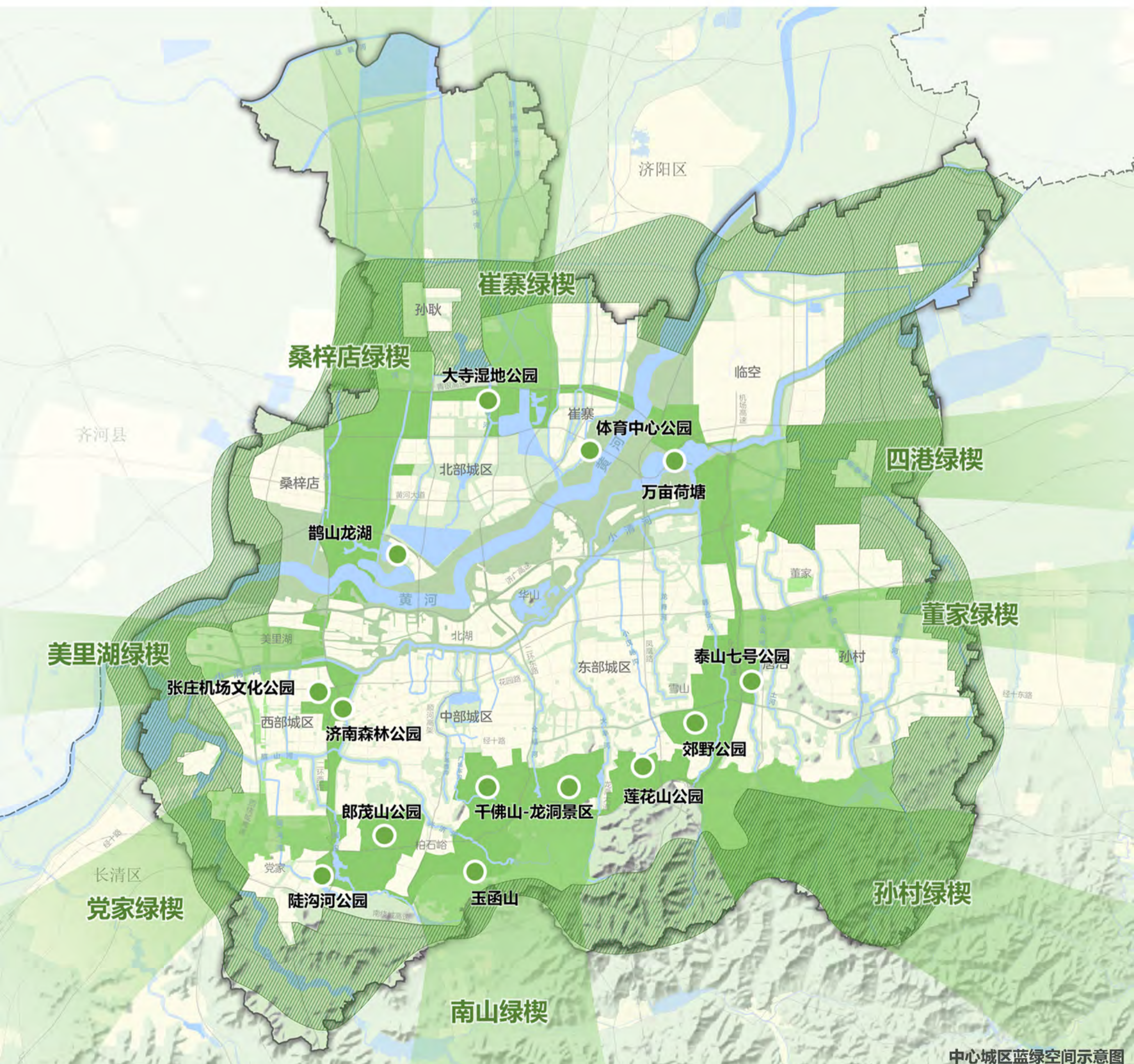
双环：营造高品质的“生态+”环境

内环：增绿提质，激活城市空间

内环通过增绿提质激活城市空间活力，聚焦公园品质提升和生态空间互联互通。依托二环西路和东绕城高速等城市道路沿线(300-500米范围内的)各类公园、绿道、开敞空间进行构建，统筹建设。

外环：绿色韧性、修复郊野空间

外环通过韧绿护城，融合城绿空间，聚焦3-5千米范围内的生态保护修复和郊野公园建设，打造绿色休闲生态空间，保护自然资源，提供生态屏障。



中心城区蓝绿空间示意图



八楔：全域渗透引绿入城，扩大临绿空间

利用郊外山、河、林、田等自然因素形成绿色空间，由宽渐窄嵌入城市，外向衔接郊野生态斑块，内向通过各类生态廊道延伸入城，将城市空间与生态环境有机地组合在一起，兼有景观游憩和生态保育功能。



狼猫山水库

美里湖绿楔

董家绿楔

南山绿楔

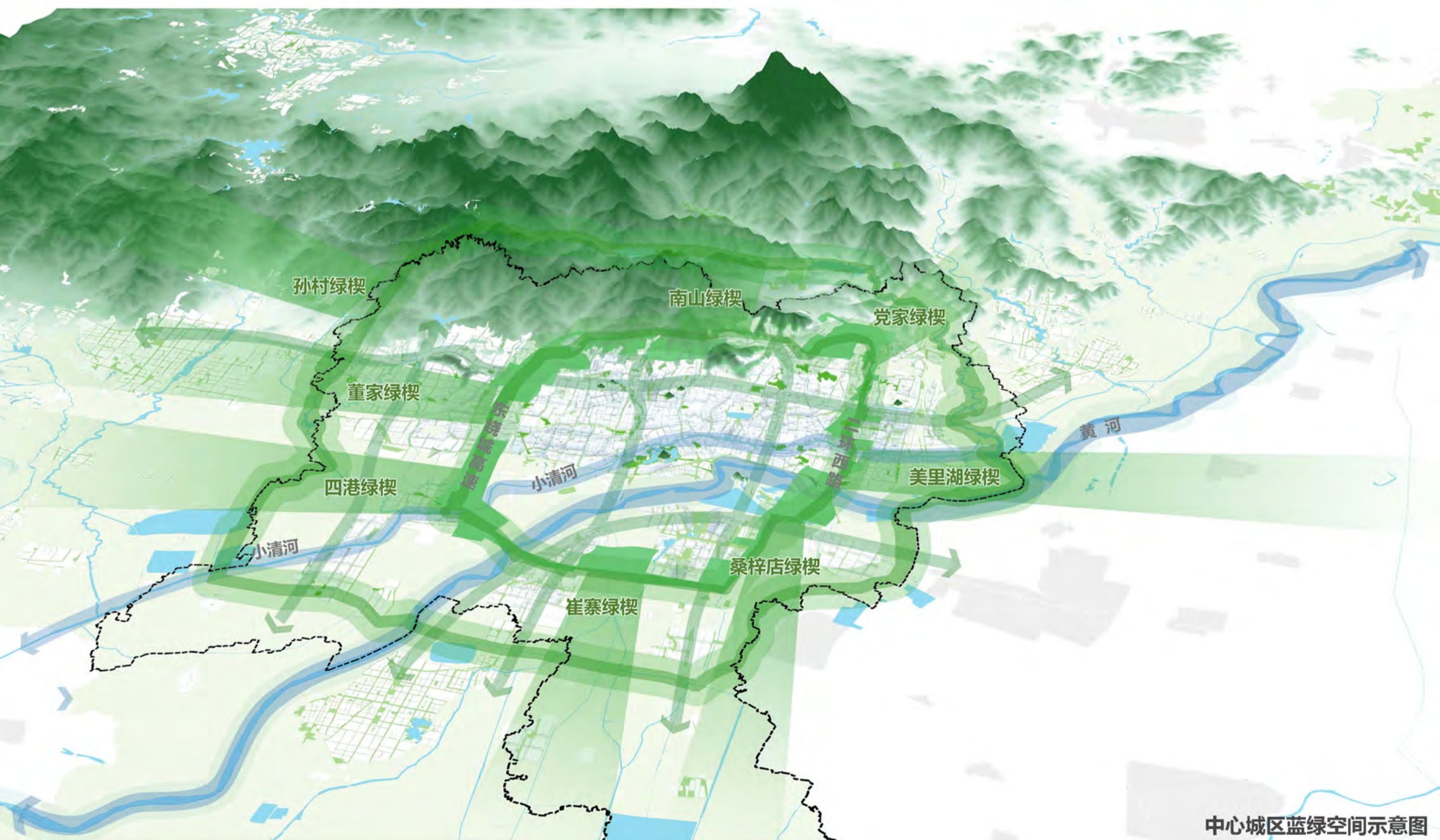
崔寨绿楔

党家绿楔

四港绿楔

孙村绿楔

桑梓店绿楔



中心城区蓝绿空间示意图



塑景 观城

在中心城区尺度上，结合轴线、绿环、道路等有机界限，划分城市组团，提出针对性风貌引导要求。对特色街巷进行识别和品质提升，增强城市空间的体验感和吸引力。强化标识体系和眺望系统，使城市的空间形态更加特色鲜明、清晰有序。



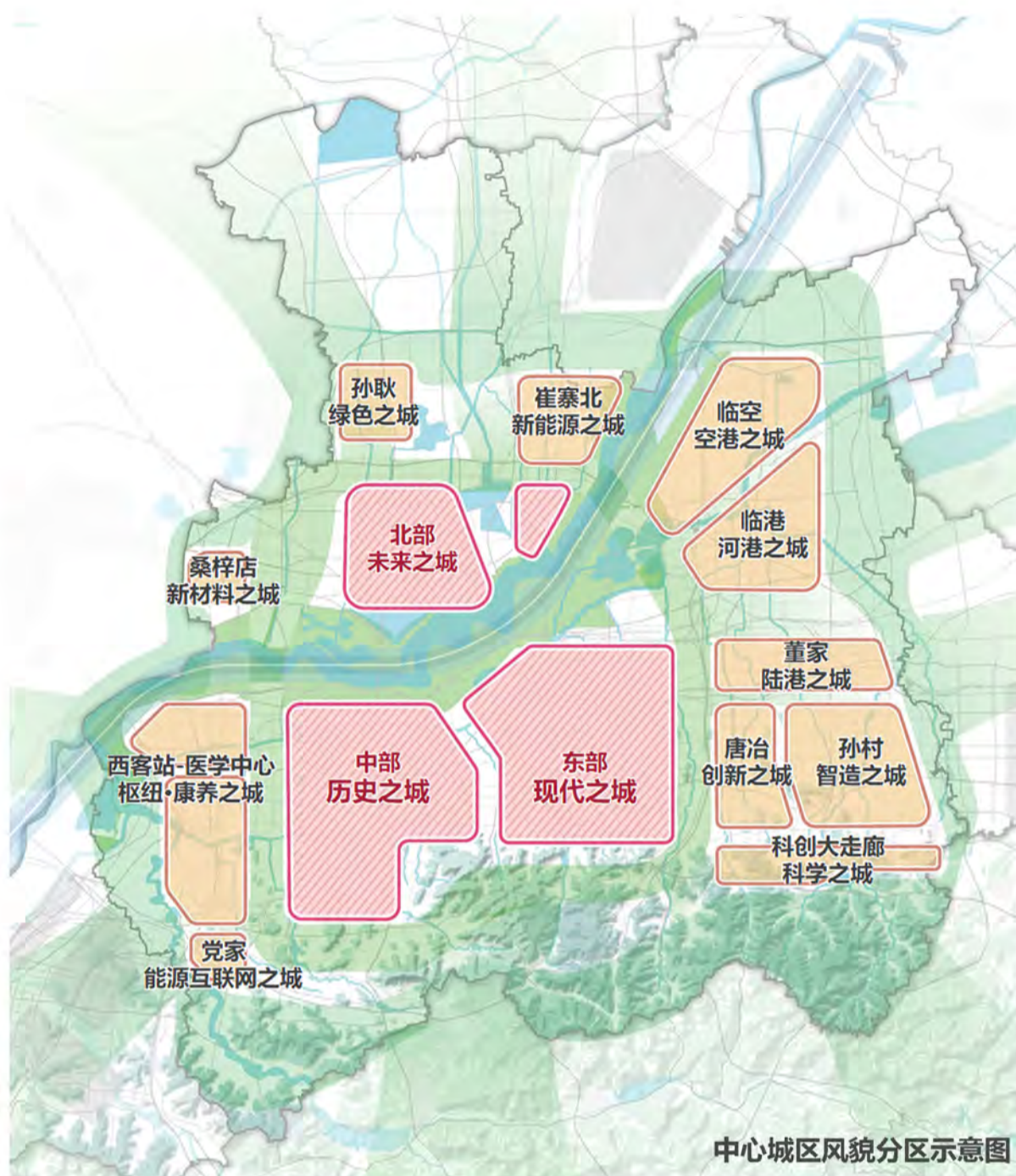
十城塑貌：划分城市组团，引导城市风貌

城市紧凑组团风貌引导

承载城市公共功能，展示城市形象，融合传统风貌与现代风貌。其中，中部历史之城突出“古今交融、泉城风韵”，东部现代之城突出“现代活力、繁华都会”，北部未来之城突出“未来科创、田园城市”。

外围产城组团风貌引导

强调山水环境在城市形态中的主导地位，组团内部蓝绿空间交织渗透，尺度宜人，职住均衡，空间疏密有度。强化产业功能与城市空间有机融合，以特色产业引领产城融合发展，打造创新型、生态型、富有现代感的产城风貌。



百巷显特：特色街巷展示“泉城范、烟火气”

分为历史文化、活力商业、景观休闲三类，通过明确主题、提升业态、强化文化内核等方式彰显街巷风貌，展示济南的“泉城范、烟火气”。

56条历史文化街巷



30条活力商业街巷



14条景观休闲街巷





四望九廓：强化高度引导，优化空间秩序

按照“标志集聚、特色管控、一般控制”强化分类引导。塑造“三峰集聚成簇、廊道通透疏朗、片区紧凑发展、整体舒缓有序”的高度空间形态。

城市标志体系

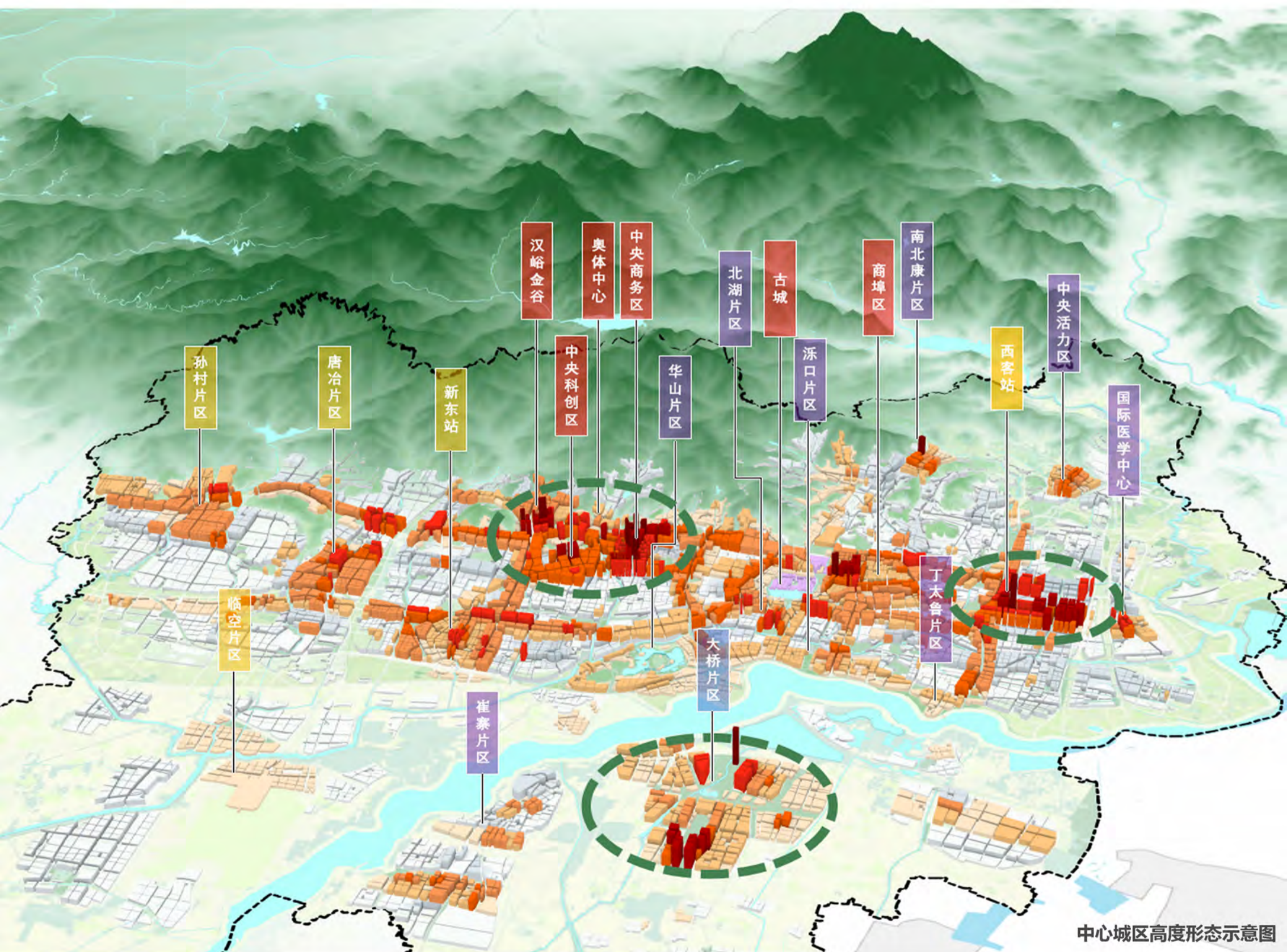
围绕泉城特色风貌轴、泉城时代风貌轴和黄河生态风貌带，统筹山水景观、历史人文、开敞空间、公共门户及现代都市五类城市地标。

城市眺望系统

打造“望城市、感历史、观山水、看节点”四类景观视廊空间，强化城市整体形态与格局、历史文化特色空间、山水地理环境特色、重点地区标志性空间的展示。

城市标志天际线

沿泉城特色风貌轴和泉城时代风貌轴营造空间韵律协调、景观层次丰富、地标特色突出的天际线景观。中部城区舒朗平缓，东部、西部城区和大桥片区簇群突出，打造新时代济南千里河山魅力画卷。重点控制佛山倒影、千佛山北望、起步区大桥片区等九大标志性城市天际线。



中心城区高度形态示意图



将总体城市设计成果内容，按照风貌特色、生态格局、空间形态等要素进行分解，注重与相关规划的横向协同，强化设计要点在重点片区、项目建设中的纵向传导，形成文本指引、分区引导、重点管控等内容，构建分级、分类的传导管控体系。



管控传导与实施

规划传导

总体城市设计

强化城市设计
横向协同

强化城市设计
纵向传导

强化城市设计
成果转译

强化重点与一般
区域差异化管控

强化重点片区管控

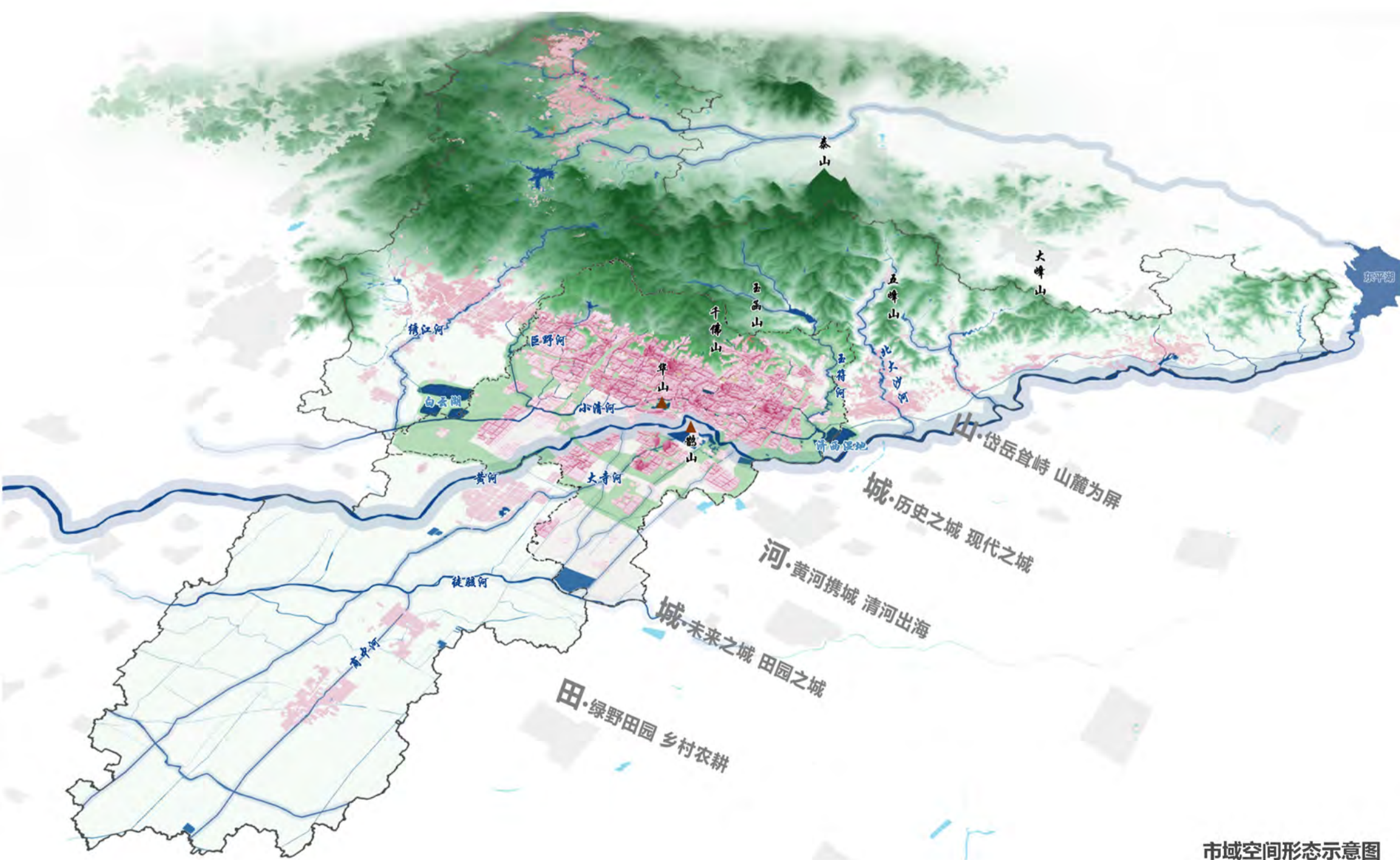
加强重要节点、重要廊道、重要区域的风貌管控

提出8类城市设计重点片区：

公共中心片区、枢纽门户片区、历史风貌片区、重要滨水片区
重要山前片区、重要道路沿线、产业园核心区、老城复兴区

强化区县城市组团引导

塑造各具特色的区县城市组团，提出空间管控指引。



市域空间形态示意图

岱宗雄魄映泉城
大河逶迤入海门
云开日出山光媚
风暖花香水色清



部分图片来源于网络，如涉及版权问题，
请与济南市自然资源和规划局联系